

الشركة الوطنية لصناعة الصلب

شركة مساهمة عامة

عمان - المملكة الاردنية الهاشمية



تقرير مجلس الإدارة الخامس والاربعون 2024



تقرير مجلس الإدارة عن الحوكمة 2024



تقرير الاستدامة 2024



القوائم المالية وتقرير مدقق الحسابات المستقل



للسنة المنتهية في 31 كانون أول 2024

المقدمة للهيئة العامة العادية

صفحة

1

12-2

13

19-14

24-20

48-25

المحتويات

كلمة رئيس مجلس الإدارة

تقرير مجلس الادارة الخامس والاربعون

توصيات مجلس الادارة

تقرير الحوكمة

تقرير الاستدامة

القوائم المالية و تقرير مدقق الحسابات المستقل

حضرات المساهمين الكرام
السلام عليكم ورحمة الله وبركاته

يسرنا ان نعرض عليكم تقريرنا السنوي الخامس والاربعون حيث يتضمن تقريرنا نتائج أنشطة واعمال الشركة والمركز المالي وبيان الدخل وتقرير مجلس الادارة للسنة المالية المنتهية في 31 كانون الأول 2024؛ بالإضافة الى تقرير الحوكمة لعام 2024 وكذلك تقرير الاستدامة لعام 2024. لقد كان العام 2024 عاما صعبا على الاردن والاردنيين نتيجة لما يحدث على الاراضي الفلسطينية وخصوصا غزة من عدوان غاشم وأبادة جماعية لتوأم شعبنا الاردني؛ فالأردنيون يتوافقون مع المشاعر ذاتها التي لدى الفلسطينيين، وقد انعكس هذا على اغلب قطاعات الاقتصاد الاردني ومن ضمنها قطاع صناعة الحديد حيث تراجعت الاستثمارات في مختلف القطاعات مما أدى انخفاض حجم مبيعاتنا بنسبة 37%؛ وأننا نأمل في هذا العام عودة الازدهار والتعافي للاقتصاد الاردني.

رئيس مجلس الإدارة
جمال نصري جمال المفلح

1. نشاط الشركة واماكنها الجغرافية وعدد موظفيها ورأسمالها :

أ- نشاط الشركة:

القطاع الرئيسي	القطاع الصناعي
القطاع الفرعي	الصناعات الاستخراجية والتعدينية
وصف أنشطة الشركة	<ul style="list-style-type: none"> ○ صناعة حديد التسليح بجميع اصنافه ومقاساته ○ تسويق منتجات الشركة في الاسواق الداخلية والخارجية ○ جميع انواع الإتجار المرتبطة بالحديد ○ استيراد ما يلزم لتنفيذ غايات الشركة

ب- الموقع الجغرافي للشركة وعدد الموظفين:

الموقع الجغرافي (المصنع والإدارة)	الزرقاء - وادي العش - حي المصانع - شارع رياض سعيد المفلح للشركة مقر (مكتب) في عمان - شارع القدس
هاتف	05-3652802
فاكس	05-3653903
بريد الكتروني	nationalsteel1979@gmail.com
صندوق بريد	2059 الرمز البريدي 13110 الزرقاء ؛ الاردن
عدد الموظفين	47 موظف بينهم 11 أداري

ت- حجم الإستثمار الرأسمالي:

تعريف الأستثمار الرأسمالي للشركة	يعبر الأستثمار الرأسمالي للشركة عن الممتلكات والمعدات والتي تمثل خط الانتاج.
حجم الأستثمار الرأسمالي	صافي القيمة الدفترية للممتلكات والمعدات 4,955,925 دينار
الاضافات على الأستثمار الرأسمالي خلال العام 2024	بلغت الاضافات خلال العام : 18,914 دينار

ث- رأس مال الشركة: بلغ رأس مال الشركة المصرح به والمكتتب والمدفوع 2,941,768 دينار.

2. وصف للشركات التابعة وطبيعة اعمالها:

لا يوجد شركات تابعة تخص الشركة

3. نبذة تعريفية عن اعضاء مجلس الإدارة والإدارة العليا :

أ- نبذة تعريفية عن اعضاء مجلس الإدارة:

1- رئيس مجلس الإدارة : جمال نصري جمال المفلح

- تاريخ الميلاد: 1972-11-16
- الجنسية : اردني

- الشهادة العلمية: بكالوريوس محاسبة – سنة التخرج:1994
- الخبرات العملية: مدير سابق لشركة جنوب عمان لمواد البناء.

2- نائب رئيس مجلس الإدارة : زيد يوسف عبد الله النسور

- تاريخ الميلاد: 1955-05-20
- الجنسية : اردني

- الشهادة العلمية: بكالوريوس حقوق – سنة التخرج:1978
- الخبرات العملية: محامي ومستشار قانوني لعدة شركات.

3- عضو مجلس إدارة - مدير المصنع : سعيد جمال سعيد المفلح

- تاريخ الميلاد: 1961-10-06
- الجنسية : اردني

- الشهادة العلمية: معهد تجارة – سنة التخرج:1983
- الخبرات العملية: مدير عام شركة حديد الشمال؛ وشركة النصر لتشكيل المعادن

4- عضو مجلس إدارة : نصري جمال سعيد المفلح

- تاريخ الميلاد: 1942-11-22
- الجنسية : اردني

- الشهادة العلمية: دبلوم تجارة – سنة التخرج:1963
- الخبرات العملية: شركة نصري المفلح وشركاءه؛ وشركة جنوب عمان لمواد البناء.

5- عضو مجلس إدارة : عمرو نزار راشد الحلبي

- تاريخ الميلاد: 1987-11-19
- الجنسية : اردني

- الشهادة العلمية: بكالوريوس إدارة معلوماتية – سنة التخرج:2010
- الخبرات العملية: شركات برمجة.

ب. نبذة تعريفية عن الإدارة العليا 2024:

1- مدير الدائرة المالية : احمد عبد الحفيظ احمد غيث

- تاريخ الميلاد: 1969-06-23
- الجنسية : اردني

- الشهادة العلمية: ماجستير علوم مالية ومصرفية – سنة التخرج:1994
- الخبرات العملية: مدير مالي في شركة عمان للصناعات الغذائية.

2- مدير الدائرة الادارية : طارق حرب عبد القادر جاموس

- تاريخ الميلاد: 16-08-1966
- الجنسية: اردني
- الشهادة العلمية: دبلوم إدارة أعمال – سنة التخرج: 1987
- الخبرات العملية: مدير شؤون ادارية وشؤون موظفين الشركة الوطنية لصناعة الصلب منذ عام 1987.

3- مدقق داخلي : بكر احمد موسى حسن

- تاريخ الميلاد: 10-06-1974
- الجنسية: اردني
- الشهادة العلمية: بكالوريوس محاسبة – سنة التخرج: 2000
- الخبرات العملية: محاسب شركات صناعية- مشرف في شركة اسناد العقارية /السعودية.

4. اسماء كبار مالكي الأسهم وعدد الاسهم المملوكة لكل منهم (بنسبة 5% فأكثر)

2023/12/31		2024/12/31		المساهم
النسبة	الأسهم	النسبة	الأسهم	
48.86 %	1,437,500	48.86 %	1,437,500	1- شركة نصري المفلح وشركاه التجارية
14.47 %	426,000	14.47 %	426,000	2- نصري جمال سعيد المفلح
6.79 %	200,000	6.79 %	200,000	3- نينا غسان رياض المفلح
6.79 %	200,000	6.79 %	200,000	4- نتاشا غسان رياض المفلح
6.74 %	198,310	7.04 %	207,148	5- تامر نصري جمال المفلح

5. الوضع التنافسي للشركة:

ينحصر الوضع التنافسي للشركة في الاسواق المحلية فقط وتحديدا في سوق حديد التسليح انتاجا وبيعا؛ وتعتبر شركتنا من الشركات المنافسة والمتميزة في هذا المجال؛ أما عن حصة الشركة في السوق فمن المتعذر تحديدها بدقة لعدم وجود احصاءات رسمية معتمدة تمكن من ذلك؛ وتعتبر هذه من اكبر المشاكل التي يعاني منها المستثمر في الاردن حيث لا يوجد احصاءات تمكن من التنبؤ على خلاف ما هو سائد في بلدان عربية أخرى.

6. درجة الإعتماد على موردين أو عملاء رئيسيين محليا أو خارجيا:

- مبيعات الشركة لعام 2024 محلية بالكامل ولا يوجد مبيعات خارجية : وتمثل المبيعات لشركة نصري المفلح وشركاه التجارية 75% من مجمل المبيعات
- مشتريات الشركة للعام 2024 من المواد الاولية
- نسبة المشتريات الخارجية 43 % من مجموع المشتريات.
- نسبة المشتريات المحلية 57 % من مجموع المشتريات.
- اسماء موردين المواد الاولية لعام 2024
 - شركة القران للحديد – السعودية : 36.5% من مجمل المشتريات .
 - شركة عيد للصناعات المعدنية – السعودية : 6.5% من مجمل المشتريات.
 - شركة رام الله لصناعة الحديد والصلب – الاردن: 57% من مجمل المشتريات.

7. الحماية الحكومية أو الامتيازات التي تتمتع بها الشركة أو أي من منتجاتها بموجب القوانين والانظمة

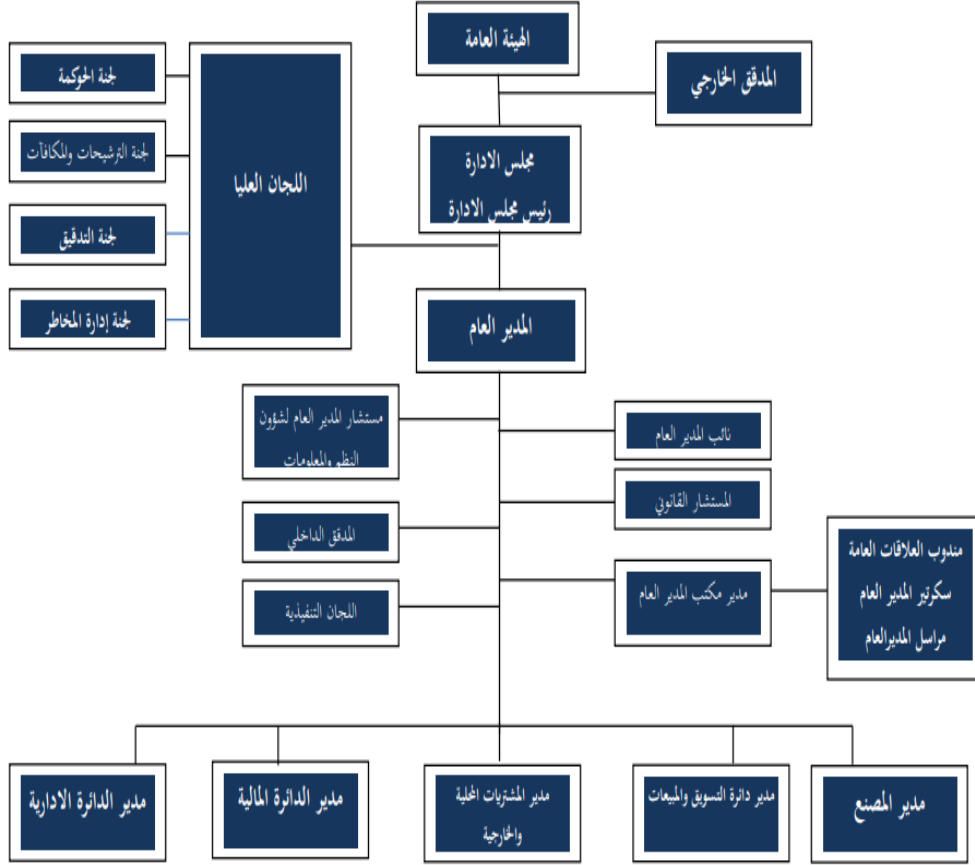
- لا يوجد اي حماية حكومية او امتيازات تتمتع بها الشركة او اي من منتجاتها بموجب القوانين والانظمة أو غيرها.
- لا يوجد اي براءات اختراع أو حقوق امتياز حصلت الشركة عليها

8. القرارات الصادرة عن الحكومة أو المنظمات الدولية أو غيرها التي لها أثر مادي على الشركة أو منتجاتها أو قدراتها التنافسية:

- قرارات صادرة عن الحكومة أو المنظمات الدولية أو غيرها التي لها أثر مادي على عمل الشركة أو منتجاتها أو قدرتها التنافسية: لا يوجد قرارات صادرة عن الحكومة أو المنظمات الدولية أو غيرها لها أثر مادي على عمل الشركة أو منتجاتها أو قدراتها التنافسية؛ عدا ما تشير اليه اتفاقية التجارة الحرة العربية من عدم شمولية استيراد حديد التسليح من رسوم جمركية وهذا يؤثر على القدرة التنافسية للشركة كما سوف نشير في البند (10) المخاطر التي تتعرض لها الشركة
- التزام الشركة بمعايير الجودة الدولية: سبق وان حصلت الشركة على شهادة الايزو ولم يتم تجديدها منذ العام 2013؛ لا يتم طرح أي منتج إلا بعد اعتماده من قبل مؤسسة المواصفات والمقاييس الأردنية.

9. الهيكل التنظيمي للشركة وعدد موظفيها وفئات مؤهلاتهم وبرامج التأهيل والتدريب:

أ- الرسم البياني للهيكل التنظيمي:



ب- عدد الموظفين ومؤهلاتهم العلمية:

- بلغ عدد موظفي الشركة في 2023/12/31 (47)
- المؤهلات العلمية:

المؤهل	عدد الموظفين الحاصلين عليه
ماجستير	1
بكالوريوس	4
دبلوم	2
ثانوية عامة	18
اعدادي	18
ابتدائي	4

• الدرجات:

الدرجة	عدد الموظفين ضمن الدرجة
أ	3
ب	2
ج	3
د	13
هـ	26

ت. برامج التأهيل والتدريب لموظفي الشركة:

- التأهيل والتدريب داخل موقع الشركة /المصنع:
لم يستجد شيء بخصوص هذا النهج فالمتبع هو تأهيل وتدريب الموظفين سواء القدامى او الجدد في ارض
المصنع وخاصة موظفي الانتاج بالإضافة الى عقد دورات تدريبية داخل المصنع للسلامة العامة والاسعافات
الاولية وأنقاذ واطفاء الحريق

10. المخاطر التي تتعرض لها الشركة:

تتعامل الشركة مع عدة انواع من المخاطر وعلى النحو التالي:

- سياسة التعامل مع المخاطر الفنية :
 - أ- اجراءات الصيانة الوقائية لخط الإنتاج بشكل دوري ومستمر.
 - ب- تجهيز المعدات والقطع الاحتياطية لتجنب أي أضرار لوقت الإنتاج.
 - ت- توفير اللوازم والقطع في المستودعات دائما.
- سياسة التعامل مع مخاطر الحصول على المادة الخام (البلت) : أن مادة البلت الخام لا تتوفر بكميات
مناسبة في السوق المحلي؛ وبالتالي تضطر الشركات والمصانع الى استيراد البلت الخام وبالتالي التعرض الى
كلف اضافية؛ ومن اجل تخفيض هذا النوع من المخاطر تتبع الشركة السياسة التالية:
 - أ- متابعة المؤثرات المحلية والعالمية على اسعار الخام أولا بأول وأخذ الاجراءات اللازمة ووضع سياسة
شراء تتوافق وتتمشى مع تلك المؤثرات تجنباً للوقوع بأي خسائر محتملة.
 - ب- تخفيض كلفة الشراء من خلال توسيع مصادر توريد المادة الخام وذلك بالبحث المستمر عن تعدد
مصادر جديدة لتوريد المادة الخام محليا وخارجيا لأختيار اقل تكلفة.
- سياسة التعامل مع المخاطر التشريعية التي قد تنتج عن تعديل أو ظهور قوانين ذات أثر مادي على الشركة
ومنتجاتها: لا تتمتع منتجات الشركة لحماية حقيقية ' وبالرغم من فرض الحكومة لرسوم جمركية على
حديد التسليح المستورد ؛ إلا ان هذه الرسوم لا تشمل حديد التسليح المستورد من الدول العربية بموجب
اتفاقية التجارة الحرة العربية؛ وعليه فأن الشركة تتبع سياسة تخضع لآلية العرض والطلب العام في
السوق المحلي.

11. الانجازات التي حققتها الشركة عام 2024:

- بلغت مبيعات الشركة 14,890,409 دينار اردني وبكلفة مبيعات 14,693,129 دينار اردني
- بلغت الارباح التشغيلية التشغيلية 25,112 دينار .
- حصلت الشركة على ارباح من ملكيتها لاسهم في شركة صناعة الحديد والصلب الاردنية (ذات مسؤولية محدودة) بقيمة 24,579 دينار .
- قامت دائرة ضريبة الدخل والمبيعات بتدقيق اقرارات ضريبة الدخل للعامين 2022 و 2023 حيث قبلت الاقرارات مع تدوير خسائر سنوات سابقة والبالغة 468,755 دينار ؛ مما ادى الى انخفاض موجودات ضريبية مؤجلة بقيمة 47,914 دينار؛ كما قامت دائرة ضريبة الدخل والمبيعات بمراجعة اقرارات ضريبة المبيعات وتم قبولها لنهاية آذار 2024.
- حصلت الشركة على كامل قيمة الذمة المدينة على شركة كوبري للمشاريع الأنشائية والبالغة 265,469 دينار؛ وبالتالي انتفت الحاجة للمخصص المرصد لتلك الذمة المتراكمة ما بين الاعوام 2008 و 2009 كما انه نتج عن تنفيذ حكم المحكمة على شركة الكوبري دخل شامل آخر بقيمة 203,686 دينار.

12. الأثر المالي لعمليات ذات طبيعة غير متكررة حدثت خلال العام 2024 ولا تدخل ضمن نشاط الشركة الرئيسي:

بخلاف ما ذكر في البند 11 اعلاه من الاثر المادي الناتج عن تحصيل الذمة المدينة على مؤسسة كوبري للمشاريع الانشائية وما ترتب عليها من فوائد تأخير؛ قامت الشركة بتقسيط مبلغ 178 الف دينار من مطالبة البلدية عن عوائد تنظيم عن ارض المصنع وبخلاف ذلك لا يوجد عمليات ذات طبيعة غير متكررة حدثت خلال عام 2024.

13. السلسلة الزمنية للأرباح والخسائر المتحققة والأرباح الموزعة وصافي حقوق المساهمين وأسعار الأوراق المالية: المبالغ بالدينار الاردني

ملاحظة: تم عرض الأرباح والخسائر المتحققة أي صافي الربح قبل الضريبة وليس الدخل الشامل

2020	2021	2022	2023	2024	البند
(145,024)	(501,482)	(203,990)	(22,888)	25,112	الأرباح أو الخسائر المتحققة
0	0	0	0	0	الأرباح الموزعة
4,631,550	4,114,068	4,081,611	4,112,936	4,310,810	صافي حقوق المساهمين
0.840	1.370	0.780	1.050	0.800	أسعار الأوراق المالية

14. تحليل المركز المالي للشركة ونتائج اعمالها لعام 2024

الرقم	النسبة	2024/12/31	2023/12/31
		0.800 د.أ	1.050 د.أ
		1.465 د.أ	1.400 د.أ
1	القيمة السوقية الى القيمة الدفترية	0.546 مرة	0.750 مرة
2	الأرباح (الخسائر) قبل الضريبة الى القيمة السوقية	%1	(0.74%)
3	العائد الى الأستثمار	%0.3	(0.30%)
4	معدل العائد على حقوق الملكية	%0.5	(0.55%)
5	معدل دوران الاصول الثابتة	مرة 2.987	مرة 3.340
6	هامش مجمل الربح	%1.3	%1.4
7	هامش صافي الربح	0.1%	(0.1%)

15. التطورات المستقبلية الهامة والخطة المستقبلية للشركة:

تحمل التوقعات والتطورات المستقبلية المنظورة لهذا القطاع مؤشرات ايجابية؛ حيث وقف العدوان على غزة واستقرار الاوضاع في الجمهورية العربية السورية؛ مما قد ينعكس ايجابا على قطاع صناعة الحديد.

- تتمثل اهم الاهداف الاستراتيجية للشركة بما يلي:
 - الحفاظ على جودة المنتج ليكون الأفضل محليا؛ والحفاظ على حصة الشركة في السوق وزيادتها.
 - الاستمرارية في اختيار المادة الأولية لانتاج حديد التسليح من أفضل الموارد وبأقل تكلفة.
 - تخفيف اعباء تكاليف التحويل (المصاريف التشغيلية) واستثمار الموارد المادية المتاحة أفضل استثمار ممكن.
 - تحسين نسبة استغلال الطاقة المتاحة وبالتالي تحسين مجمل الدخل/هامش الربح

16. مدقق الحسابات المستقل ومقدار الاتعاب لعام 2024:

- مدقق الحسابات المستقل: السادة دارالتدقيق /ابراهيم ياسين وشركاه – الاردن
- اتعاب التدقيق : 5,000 دينار غير شاملة ضريبة المبيعات

17. عدد الأوراق المملوكة من قبل أعضاء مجلس الإدارة والادارة العليا:

أ- عدد الأوراق المملوكة من قبل أعضاء مجلس الإدارة

ر	الاعضاء	المنصب	الجزء	2024/12/31	2023/12/31	الشركات المسيطر عليها
1	جمال نصري جمال المفلح	رئيس المجلس	اردني	2,000	2,000	لا يوجد
2	زيد يوسف عبد الله النسور	نائب الرئيس	اردني	2,500	2,500	لا يوجد
3	نصري جمال سعيد المفلح	عضو	اردني	426,000	425,950	شركة نصري المفلح

تقرير مجلس الإدارة الخامس والاربعون لسنة 2024

4	سعيد جمال سعيد المفلح	عضو	اردني	2,000	2,000	لا يوجد
5	عمرو نزار راشد الحلبي	عضو	اردني	2,590	2,590	لا يوجد

ب- عدد الأوراق المملوكة من قبل الإدارة العليا:

رقم	الاسم	المنصب	الجنسية	2024/12/31	2023/12/31	الشركات المسيطر عليها
1	احمد عبد الحفيظ احمد غيث	المدير المالي	اردني	0	0	لا يوجد
2	طارق حرب عبد القادر جاموس	المدير الاداري	اردني	0	0	لا يوجد
3	بكر احمد موسى حسن	مدقق داخلي	اردني	0	0	لا يوجد

ت- عدد الأوراق المملوكة لأقارب أعضاء مجلس الإدارة و أقارب أشخاص الإدارة العليا (الزوجة والأولاد القصر فقط)

رقم	الاسم	الصلة	الجنسية	2024/12/31	2023/12/31	الشركات المسيطر عليها
1	عالية محمد علي قطان	زوجة نصري المفلح	اردنية	1,500	1,500	لا يوجد

18. المزايا والمكافآت التي يتمتع بها كل من رئيس وأعضاء مجلس الإدارة وأشخاص الإدارة العليا

أ- المزايا والمكافآت التي يتمتع بها كل من رئيس وأعضاء مجلس الإدارة

اسم العضو/ ومنصبه	الرواتب الاجمالية 2023	مزايا أخرى	اجمالي المزايا
جمال نصري جمال المفلح رئيس مجلس الإدارة المتفرغ	40,000	-	40,000
أ.زبد يوسف عبد الله النسور نائب رئيس مجلس الإدارة	-	-	-
سعيد جمال سعيد المفلح /مدير المصنع	40,000	-	40,000
نصري جمال سعيد المفلح	-	-	-
عمرو نزار راشد الحلبي	-	-	-

ب- المزايا والمكافآت التي يتمتع بها اشخاص الادارة العليا

الاسم والمنصب	الرواتب الاجمالية	مزايا أخرى	الاجمالي
احمد عبد الحفيظ احمد غيث/المدير المالي	16,800	-	16,800
طارق حرب عبد القادر جاموس/مدير اداري	12,360	-	12,360
بكر احمد موسى حسن/المدقق الداخلي	10,320	-	10,320

19. التبرعات والمنح التي دفعتها الشركة عام 2024:

- لا يوجد تبرعات او منح للعام 2024.

20. العقود والمشاريع والارتباطات التي عقدتها الشركة المصدرة مع الشركات التابعة أو الشقيقة أو الحليفة أو

رئيس مجلس الإدارة أو أعضاء المجلس أو المدير العام أو أي موظف في الشركة أو أقاربهم:

عدا ما ذكر في البند (6) درجة الاعتماد على موردين او عملاء رئيسين محليا او خارجيا ؛ حيث بلغ حجم المبيعات لشركة نصري المفلح وشركاه التجارية (شركة ذات علاقة) ما يقارب 75% من مجمل مبيعات الشركة لعام 2024؛ لا يوجد عقود ومشاريع وارتباطات عقدتها الشركة مع الشركات التابعة أو الشقيقة أو الحليفة أو رئيس مجلس الإدارة أو أعضاء المجلس أو المدير العام أو أي موظف في الشركة أو أقاربهم

21. مساهمة الشركة في خدمة البيئة والمجتمع المحلي

أ- مساهمة الشركة في حماية البيئة:

• تم الانضمام الى الشبكة الاردنية للصناعات الصديقة للبيئة المنبثقة عن جمعية اصدقاء البيئة الاردنية والتي تتخذ من جامعة العلوم والتكنولوجيا مرجعا "علميا" لها .

ب- مساهمة الشركة في خدمة المجتمع المحلي:

- الحرص على أولوية توظيف العمالة الأردنية وتدريبها في أقسام الشركة.
- تدريب خريجي المعاهد المهنية وطلاب الجامعات الاردنية.
- مساعدة طلبة المعاهد والجامعات الاردنية في ابحاثهم الدراسية وبمختلف المجالات المتاحة سواء كانت الابحاث فنية او ادارية او مالية.

22. التزام الشركة ببندود دليل الحوكمة المقرر من قبل هيئة الاوراق المالية:






تلتزم الشركة بكافة القواعد الالزامية والارشادية الواردة بدليل قواعد حوكمة الشركات المساهمة العامة المدرجة في بورصة عمان والواجب التطبيق اعتبارا من 2017/5/22

23. الاقرارات:

1- يقر مجلس الإدارة بحسب علمه واعتقاده بعدم وجود أية امور جوهرية تؤثر على استمرارية

الشركة خلال العام القادم 2025

2- يقر مجلس الإدارة بمسؤوليته عن اعداد البيانات المالية وانه يتوفر بالشركة نظم الرقابة الفعالة:

نائب رئيس المجلس زيد يوسف عبد الله التيسور	رئيس مجلس الإدارة جمال نصري سعيد المفلح	
		
عضو عمرو نزار راشد الحلبي	عضو نصري جمال سعيد المفلح	عضو سعيد جمال سعيد المفلح
		

3- نقر نحن الموقعين ادناه بصحة ودقة و اكتمال المعلومات والبيانات الواردة في التقرير السنوي:

المدير المالي احمد عبد الحفيظ احمد غيث	نائب المدير العام سعيد جمال سعيد المفلح	رئيس مجلس الإدارة جمال نصري سعيد المفلح
		

توصيات مجلس الإدارة

- وإستناداً لأحكام قانون الشركات وتعديلاته نرجوا التكرم بدراسة الأمور المدرجة في جدول أعمال الاجتماع (العادي) واتخاذ القرارات المناسبة بما يدعم مسيرة واستمرار هذا الصرح الصناعي.
1. تلاوة وقائع اجتماع الهيئة العامة العادية السابقة المنعقدة في 2024/4/25 والمصادقة عليها.
 2. مناقشة تقرير مجلس الإدارة عن اعمال الشركة لعام 2024 والخطة المستقبلية للشركة والمصادقة عليه.
 3. تلاوة تقرير مدققي الحسابات لعام 2024.
 4. مناقشة البيانات الحسابية الختامية للشركة عن السنة المنتهية في 2024/12/31.
 5. إبراء ذمة مجلس الإدارة من المسؤولية لعام 2024 وفقاً لأحكام القانون.
 6. إنتخاب مدققي حسابات الشركة لعام 2025 وتفويض مجلس الإدارة بتحديد اتعايبهم.
- اية أمور اخرى تقترح الهيئة العامة إدراجها على جدول الأعمال وفقاً لأحكام القانون.

أ. المعلومات والتفاصيل المتعلقة بتطبيق أحكام هذه التعليمات وقواعد الحوكمة في الشركات

لدى الشركة الوطنية لصناعة الصلب مجموعة منتظمة من العلاقات مع مجلس الإدارة والمساهمين وجميع الأطراف الأخرى ذات الصلة وتتناول هذه العلاقات الأطار العام لاستراتيجية الشركة والوسائل اللازمة لتنفيذ أهدافها ويضمن الأطار العام للحوكمة المؤسسية المعاملة العادلة القائمة على المساواة بين جميع المساهمين كما يعترف بجميع حقوق المساهمين التي حددها القانون ويؤكد تزويدهم بجميع المعلومات المهمة حول نشاط الشركة والتزام أعضاء مجلس الإدارة بمسؤوليتهم نحو الشركة والمساهمين .

وفي هذا السياق:

✓ حقوق المساهمين: يتمتع المساهمون في الشركة بالحقوق التالية ومن ضمنها:

- احتفاظ الشركة بسجلات خاصة بملكية المساهمين.
- حق المساهم بالاطلاع على كل المساهمين بما يخص مساهمتهم وعلى السجل كامل لاي سبب معقول تعتقده الجهة المختصة (ولم يتم تحديد من هي الجهة المختصة هل هي مجلس الإدارة او لجنة التدقيق او هيئة الأوراق المالية او دائرة مراقبة الشركات).
- الاطلاع على المعلومات والوثائق الخاصة بالشركة وفق التشريعات النافذة بما من ذلك الوثائق المتعلقة بتعاملات الأطراف ذي العلاقة.
- ✓ الافصاح والشفافية: تضع الشركة اجراءات عمل وفقاً لسياسة الافصاح المعتمدة من قبل مجلس الإدارة.
- توفير الشركة المعلومات الافصاحية للمساهمين المستثمرين بصورة دقيقة وواضحة وغير مطلقة وفق متطلبات الجهات الرقابية.
- التقارير الدورية.
- المعلومات الجوهرية.
- تنظيم حسابات الشركة واعداد بياناتها المالية وفق المعايير الدولية الخاصة باعداد التقارير المالية.
- عمل موقع الكتروني للشركة لتعزيز الافصاح والشفافية وتوفير المعلومات عليه.

ب. أسماء أعضاء مجلس إدارة الشركة خلال السنة

- يتم انتخاب أعضاء مجلس الإدارة وفق اسلوب التصويت التراكمي من قبل الهيئة العامة، وبحيث لا يقل عدد أعضاء المجلس عن خمسة أعضاء ولا يزيد عن ثلاثة عشر عضواً، ويجب ان يكون ثلث الأعضاء على الأقل من الاعضاء المستقلين وتكون مدة المجلس لمدة اربع سنوات تبدأ من تاريخ الانتخاب.
- لا يجوز الجمع بين منصب رئيس مجلس الإدارة واي منصب تنفيذي اخر في الشركة.
- لا يجوز ان يشغل احد اقرباء (من الدرجة الاولى) رئيس مجلس الإدارة منصب المدير العام أو أي منصب اعلى منه، بالاضافة الى الشروط الواردة بالتعليمات.

الوصف		المنصب	اسم عضو مجلس الإدارة
غير مستقل	تنفيذي	رئيس مجلس الإدارة	السيد جمال نصري جمال المفلح
مستقل	غير تنفيذي	نائب رئيس مجلس الإدارة	الأستاذ زيد يوسف عبد الله النصور
غير مستقل	غير تنفيذي	عضوا	السيد نصري جمال سعيد المفلح
غير مستقل	تنفيذي	عضوا / نائب المدير العام	السيد سعيد جمال سعيد المفلح
مستقل	غير تنفيذي	عضوا	السيد عمرو نزار راشد الحلبي

وقد حددت تعليمات حكومة الشركات، مهام ومسؤوليات رئيس مجلس الإدارة ومن ضمنها ما يلي:

- 1- وضع الاستراتيجيات والسياسات والخطط والاجراءات التي من شأنها تحقيق مصلحة الشركة وأهدافها وتنظيم حقوق مساهمها وخدمة المجتمع المحلي.
- 2- اعداد التقرير السنوي وربيع السنوي وتقرير عن نتائج الاعمال الاولية.
- 3- اعتماد تقرير الحوكمة وتضمينه للتقرير السنوي للشركة.
- 4- تعيين ضابط ارتباط يُعهد اليه متابعة الأمور المتعلقة بتطبيقات الحكومة في الشركة مع الهيئة.
- 5- تعيين المدير العام للشركة وانهاء خدماته.
- 6- وضع سياسة للمسؤولية الاجتماعية الخاصة بالشركة وبرامجها تجاه المجتمع المحلي والبيئة.
- 7- وضع آلية لاستقبال الشكاوي والاقتراحات المقدمة من قبل المساهمين بما في ذلك ادراج مواضيع معينة يطلب ادراجها على جدول اجتماع الهيئة العامة.
- 8- وضع آلية تتيح للمساهمين الذين يملكون ما لا يقل عن (15%) من اسهم الشركة اضافة بنود على جدول الأعمال لاحتياج الهيئة العامة للشركة قبل ارساله بشكله النهائي.
- 9- اعتماد السياسة الخاصة بمنح المكافآت والمزايا والحوافو والرواتب في الشركة.

ت. أسماء ممثلي أعضاء الإدارة الاعتباريين

- لا يوجد ممثلي اعضاء مجلس ادارة اعتباريين في مجلس ادارة الشركة

ث. جميع عضويات مجالس الإدارة التي يشغلها عضو مجلس الإدارة في الشركات المساهمة الأخرى

- لا يوجد عضويات اعضاء مجالس ادارة في شركات مساهمة عامة اخرى

ج. المناصب التنفيذية في الشركة واسماء الاشخاص الذين يشغلونها

- اسماء الاشخاص الذين يشغلون المناصب التنفيذية:

المنصب	الاسم
رئيس مجلس الادارة	السيد جمال نصري جمال المفلح
نائب رئيس مجلس الادارة	الاستاذ زيد يوسف عبد الله النصور
نائب المدير العام	السيد سعيد جمال سعيد المفلح
مدير الدائرة المالية	السيد احمد عبد الحفيظ احمد غيث
مدير الدائرة الادارية	السيد طارق حرب عبد القادر جاموس

ح. ضابط ارتباط الحوكمة في الشركة:

- عينت الشركة السيد احمد عبد الحفيظ احمد غيث ضابط ارتباط لدى هيئة الاوراق المالية

خ. : اللجان المنبثقة عن مجلس الإدارة

(1) لجنة التدقيق:

تتألف لجنة التدقيق من اعضاء مجلس الادارة غير التنفيذيين لا يقل عددهم عن ثلاثة، ويجب ان يتوفر فيهم المعرفة والدراية في الأمور المالية والمحاسبية، وتجتمع على الأقل مرة واحدة مع المدقق الخارجي للشركة دون حضور اي من اشخاص الادارة التنفيذية او من يمثلها؛ وتتولى اللجنة المهام التالية ومن ضمنها:

- 1- مناقشة الأمور المتعلقة بترشيح مدقق الحسابات الخارجي. والتأكد من استيفائه للشروط الواردة في التشريعات النافذة، وعدم وجود ما يؤثر على استقلاليتة.
- 2- بحث مايتعلق بعمل مدقق الحسابات وملاحظاته ومقترحاته وتحفظاته.
- 3- مراجعة مراسلات الشركة مع المدقق الخارجي.
- 4- متابعة مدى تقيد الشركة والتزامها بتطبيق احكام والتشريعات النافذة ومتطلبات الجهات الرقابية.
- 5- دراسة التقارير الدورية قبل عرضها على مجلس الادارة وتقديم التوجيهات بشأنها.
- 6- دراسة وتقييم الاجراءات الرقابية والتدقيق الداخلي
- 7- التأكد من عدم وجود اي تعارض في المصالح مع الاطراف ذي العلاقة.
- 8- مراجعة تعاملات الاطراف ذوي العلاقة مع الشركة والتوجيه بشأنها لمجلس الادارة قبل ابرامها.
- 9- وضع سياسات واستراتيجيات تضمن تعزيز الرقابة الداخلية في الشركة.

(2) لجنة الترشيحات والمكافآت:

- تتألف اللجنة من ثلاثة اعضاء من مجلس الادارة من غير الاعضاء التنفيذيين،
- 1- التأكد من استقلالية الاعضاء المستقلين بشكل مستمر، واعلام هيئة الاوراق المالية في حال انتفاء حق الاستقلالية من اي عضو من اعضاء مجلس الادارة.
 - 2- وضع السياسة الخاصة بمنح المكافآت والمزايا والحوافز والرواتب في الشركة ومراجعتها بشكل دوري.
 - 3- تحديد احتياجات الشركة من الكفاءات على مستوى الادارة التنفيذية العليا والموظفين واسس اختيارهم.
 - 4- وضع سياسة للاحلال والتعاقب الوظيفي والسياسة الخاصة بالموارد البشرية.
 - 5- اجراء تقييم سنوي لاداء مجلس الادارة واللجان المنبثقة عنه، على ان تقوم اللجنة باعلام الهيئة بنتيجة هذا التقييم.

(3) لجنة الحوكمة:

تتألف اللجنة من ثلاثة من اعضاء مجلس الادارة من غير الاعضاء التنفيذيين وتكون مهام اللجنة المهام التالية:

اعداد تقرير الحوكمة وتقديمه لمجلس الادارة:

- 1- وضع اجراءات عمل خطية لتطبيق هذه التعليمات ومراجعة وتقييم مدى تطبيقها بشكل سنوي.
- 2- التأكد من التزام الشركة باحكام هذه التعليمات.
- 3- دراسة ملاحظات هيئة الاوراق المالية بخصوص تطبيق الحوكمة في الشركة ومتابعة ما تم بشأنها.

(4) لجنة ادارة المخاطر:

تتألف لجنة ادارة المخاطر من ثلاثة اعضاء على الأقل، على ان يكون بينهم عضواً مستقلاً يكون رئيساً للجنة ويجوز ان تضم في عضويتها اعضاء من الادارة التنفيذية العليا وللجنة المهام التالية:

- 1- وضع سياسة ادارة المخاطر لدى الشركة ومراجعتها بشكل سنوي.
- 2- متابعة وتقييم مختلف انواع المخاطر التي قد تتعرض لها الشركة.

د. اعضاء لجنة التدقيق

الوصف	المؤهلات العلمية	المنصب	اسم عضو مجلس الادارة
مستقل	بكالوريوس حقوق	رئيس اللجنة	الاستاذ زيد يوسف عبد الله النسور
غير مستقل	دبلوم تجارة	عضوا	السيد نصري جمال نصري المفلح
مستقل	بكالوريس نظم ومعلومات ادارية	عضوا	السيد عمرو نزار راشد الحلبي

ذ. اعضاء لجنة الترشيحات والمكافآت:

اسم عضو مجلس الادارة	المنصب	الوصف
الاستاذ زيد يوسف عبد الله النسور	رئيس اللجنة	مستقل
السيد نصري جمال نصري المفلح	عضوا	غير مستقل
السيد عمرو نزار راشد الحلبي	عضوا	مستقل

ر. اعضاء لجنة الحوكمة:

اسم عضو مجلس الادارة	المنصب	الوصف
الاستاذ زيد يوسف عبد الله النسور	رئيس اللجنة	مستقل
السيد سعيد جمال سعيد المفلح	عضوا	غير مستقل
السيد عمرو نزار راشد الحلبي	عضوا	مستقل

ز. اعضاء لجنة ادارة المخاطر:

اسم العضو	المنصب	الوصف
السيد عمرو نزار راشد الحلبي	رئيس اللجنة	مستقل
السيد سعيد جمال سعيد المفلح	عضوا	غير مستقل
السيد احمد سعيد جمال المفلح	عضوا	غير مستقل
المهندس ايمن ضيف الله حسن عبد الرحمن	عضوا	مستقل
السيد احمد عبد الحفيظ احمد غيث	عضوا	مستقل

س. عدد اجتماعات لجنة التدقيق مع مدقق الحسابات الخارجي:

- قامت لجنة التدقيق بالاجتماع مع مدقق الحسابات الخارجي للشركة مرتين خلال العام 2024 دون حضور اي من اشخاص الادارة التنفيذية للشركة للاطلاع ومناقشة كل ما يتعلق بملاحظاته ومقترحاته حول اعمال الشركة ونتائجها المالية ومدى استجابة ادارة الشركة لاية ملاحظات او مقترحات ان وجدت .
- كما قامت اللجنة بالاجتماع مع المدقق الداخلي ، حيث اكد المدقق الداخلي عدم وجود اية ملاحظات اخرى غير وارده في تقاريره حول اعمال التدقيق ولا يوجد ما يؤثر على استقلاليتته في ادائه لعمله

ش. عدد اجتماعات كل من اللجان خلال السنة مع بيان الاعضاء الحاضرين:

اسم اللجنة	الحوكمة	الترشيحات والمكافآت	التدقيق	ادارة المخاطر
عدد الاجتماعات خلال عام 2024	2	2	4	2
السيد نصري جمال سعيد المفلح	0	2	4	-
الاستاذ زيد يوسف عبد الله النصور	2	2	4	-
السيد سعيد جمال سعيد المفلح	2	-	-	2
السيد عمرو نزار راشد الحلبي	2	2	4	2
السيد احمد سعيد جمال المفلح	-	-	-	2
المهندس ايمن ضيف الله حسن عبد الرحمن	-	-	-	2
السيد احمد عبد الحفيظ احمد غيث	-	-	-	2

ص. اجتماعات مجلس الادارة:

- يعقد مجلس الادارة اجتماعاته بدعوة خطية من رئيسه او نائبه في حال غيابه او بناء على طلب خطي يقدم الى رئيس المجلس من ربع اعضائه.
- يكون التصويت على قرارات مجلس الادارة شخصياً.
- تصدر قرارات المجلس بالاكثرية المطلقة للاعضاء الحاضرين واذا تساوت الاصوات يرجح الجانب الذي صوت معه رئيس الاجتماع.
- يعقد مجلس الادارة اجتماعاً واحداً على الاقل كل شهرين بحيث لا يقل عدد اجتماعاته خلال السنة عن ستة اجتماعات.
- اجتمع المجلس خلال عام 2024 (7) مرات

اسم عضو مجلس الادارة	المنصب	عدد مرات الحضور	عدد مرات الغياب
السيد جمال نصري جمال المفلح	رئيس مجلس الادارة	7	0
الاستاذ زيد يوسف عبد الله النصور	نائب رئيس مجلس الادارة	7	0
السيد نصري جمال سعيد المفلح	عضوا	7	0
السيد سعيد جمال سعيد المفلح	نائب المدير العام	7	0
السيد عمرو نزار راشد الحلبي	عضوا	7	0

رئيس مجلس الادارة

جمال نصري المفلح



كلمة رئيس مجلس الإدارة

يسعدني أن أقدم لكم تقريرنا الثالث حول الاستدامة للشركة الوطنية لصناعة الصلب؛ ملتزمين بالافصاح عن اهم المؤشرات المطلوبة والمستمدة من الدليل المعد من قبل بورصة عمان والذي يوصي بثمانية وعشرين مؤشراً للاستدامة تتعلق بمبادئ الحوكمة والأداء البيئي والمجتمعي للشركات مقتبسة من الوثيقة التوجيهية الصادرة عن الاتحاد الدولي للبورصات المستندة للمبادئ التوجيهية لإعداد تقارير الاستدامة؛ علماً بأنه لم يطرأ أي جديد عام 2024 عما ورد في التقرير السابق حيث اعتمدنا في تقريرها هذا على اهم المؤشرات.

رئيس مجلس الادارة

جمال نصري المفلح



- ❖ الرؤية: النهوض بصناعة (حديد تسليح) رائدة ومتميزة
- ❖ الرسالة: تلبية حاجات الاسوق من حديد التسليح بتقديم منتج مصنع وفقا لأفضل معايير الجودة من حيث افضل الخامات وافضل طرق التصنيع والانتاج
- ❖ القيم: قيمنا مستمدة من قيم الدين الاسلامي الذي يحث على اتقان العمل؛ واستغلال امثل للموارد؛ والتعاون المجتمعي.
- ❖ الاهداف:
- المساهمة في التنمية الاقتصادية الوطنية.
- تعظيم القيم المجتمعية: من حيث الاستجابة لحاجات المجتمع واهمها تشغيل العمالة الوطنية.
- القيم البيئية: تجنب التأثيرات البيئية السلبية الناتجة عن الصناعة والمساهمة في الحفاظ على بيئة آمنة.

المؤشرات البيئية

- الطاقة (الكهرباء ومادة الفيول): تعتمد الشركة في الانتاج على نوعين من انواع الطاقة وهما الكهرباء والفيول؛ حيث يرتبط عمل الفرن الرئيسي على مادة الفيول؛ وباقي خط الانتاج على الكهرباء؛ علما بأن الطاقة مرتبطة بحجم الانتاج بالدرجة الاولى وبشكل اساسي.
- المياه: تستخدم المياه في صناعة الصلب في مرحلة التبريد المفاجيء وتبريد درافيل خط الانتاج؛ وايضا فأن كميتها مرتبطة بحجم الانتاج.
- المخلفات: ان المخلفات الرئيسية لانتاج حديد التسليح هي البرادة والخردة حيث تستخدم البرادة في صناعات أخرى كالاسمنت وتستخدم الخردة في صناعة البلت.
- التأثيرات البيئية للطاقة والمياه والمخلفات الخاصة بالشركة: لا يوجد تأثيرات بيئية سلبية لانواع الطاقة التي تستخدمها الشركة ولا للمخلفات ولا يوجد مكاره صحية تنتج عن صناعة حديد التسليح.
- مصادر الطاقة : بالنسبة للكهرباء فكما هو معلوم فأن الشركة تعتمد حاليا على الخدمة المقدمة من شركة الكهرباء الاردنية؛ علما بأن الشركة قدمت طلبا لاستخدام الطاقة الشمسية الا ان الشركة لم تحصل على الموافقة ؛ أما عن مادة الفيول فمن اهم مصادرها شركة مصفاة البترول .
- المسؤولية القانونية لتأثيرات نتائج اعمال الشركة: تتحمل الشركة مسؤولية قانونية عن نوع حديد التسليح المنتج ولذلك فالانتاج يخضع لفحص من دائرة المواصفات والمقاييس؛ كما ان مصانع الدرفلة مراقبة بيئيا من حيث الدخان الذي قد تحدثه انواع المحروقات.
- السياسة البيئية: ان سياسة ضبط الجودة واخراج المنتج بصورته النهائية تشمل بطياتها الاهتمام بالجوانب البيئية: يتم إنتاج حديد التسليح (درجة 420) شد 60 حسب المواصفة القياسية الأردنية رقم 2016/2126 والمواصفة الأمريكية ASTM A 615-2006 a و المواصفة القياسية البريطانية 4449:2005.

المؤشرات الاجتماعية

- التنوع بين الجنسين: لا يوجد اناث تعمل بالشركة وهذا ناتج عن طبيعة النشاط الصناعي الذي تمارسه الشركة؛ حيث ان هذا النوع من النشاط لا يمارس من قبل الأناث.
- معدل دوران الموظفين : أن معدل دوران الموظفين في الشركة الوطنية يكاد يكون صفرا حيث لا تعاني الشركة من مغادرات او استقالات فعدد الموظفين ثابت تقريبا خلال السنوات السابقة وخصوصا الانشطة التشغيلية الرئيسية؛ أما عن المغادرات وترك العمل فهي تكاد تكون محصورة في الانشطة الفرعية الغير رئيسية في المصنع.
- اصابات العمل : بالرغم من ان طبيعة نشاط الشركة يصنف بأنه من المهن الخطرة الا ان معدل الاصابات بفضل الله تعالى منخفض جدا؛ فلا تخلو مصانع الدرفلة من الاصابات؛ ولو قارنا عدد الموظفين (العمالة التشغيلية) في المصنع والتي تقدر بخمسون عاملا فأن معدل الاصابات السنوية تقريبا 3 اصابات بسيطة وغير بليغة وبالتالي فهي نسبة منخفضة.
- عمالة الاطفال : لا يوجد ضمن عمالة المصنع اطفالا.
- سياسة حقوق الانسان : تقوم الشركة بمتابعة ونشر سياسة حقوق الانسان التي تتضمن الاجراءات العملية للعناية بحقوق الانسان من خلال تحديد الاثار الضارة التي سوف يخلفها نشاطها التجاري على حقوق الانسان وكيفية معالجة هذه الاثار أو السعي للحيلولة دون حدوثها.
- نظام شؤون الموظفين : تتبع الشركة نظاما عادلا بين الموظفين لا ينطوي على اي نوع من التمييز حيث يوجد نظام لشؤون الموظفين يحكم وينظم كافة القضايا المتعلقة بالموظفين من التعيين والواجبات والالتزامات وسلم الفئات والرواتب والتقييم والترقية والزيادات والمكافآت و الدوام والاجازات والسفر والبعثات التدريبية والمعالجة الطبية وإنهاء الخدمات وغيرها.
- تأهيل الموظفين : تقوم الشركة باستمرار بتأهيل الموظفين وتدريبهم وتطوير اداءهم بشكل مستمر وعلى ارض المصنع؛ كما انها تعقد دورات بشكل مستمر وخصوصا على مواضيع السلامة العامة.

مؤشرات الحوكمة

- فصل السلطات: لا يشغل المدير العام للشركة أي مقعد في مجلس الإدارة.
- التصويت السري: يتم التصويت على القرارات من قبل أعضاء مجلس الإدارة بشكل علني
- قواعد السلوك المهني للمورد: تقوم الشركة بنشر ومتابعة قواعد السلوك المهني للمورد.
- قواعد السلوك المهني: تقوم الشركة بنشر ومتابعة قواعد السلوك المهني.
- قانون مكافحة الفساد/الرشوة: تقوم الشركة بنشر ومتابعة قانون مكافحة الفساد.
- الشفافية الضريبية: تقوم الشركة بنشر ومتابعة السياسة الضريبية تحت إشراف مجلس الإدارة.

القوائم المالية وتقرير مدقق الحسابات للسنة المنتهية في 31 كانون الأول 2024

صفحة	<u>المحتويات</u>
28-26	تقرير مدقق الحسابات
29	المركز المالي كما في 31 كانون الأول 2024
30	قائمة الدخل الشامل للسنة المنتهية في 31 كانون الأول 2024
31	التغييرات في حقوق المساهمين للسنة المنتهية في 31 كانون الأول 2024
32	قائمة التدفقات النقدية للسنة المنتهية في 31 كانون الأول 2024
48-33	إيضاحات حول القوائم المالية

تقرير مدقق الحسابات المستقل

إلى مساهمي
الشركة الوطنية لصناعة الصلب المساهمة العامة المحدودة
تقرير حول تدقيق القوائم المالية

الرأي

لقد قمنا بتدقيق القوائم المالية للشركة الوطنية لصناعة الصلب المساهمة العامة المحدودة والتي تتكون من قائمة المركز المالي كما في 31 كانون الأول 2024، وكل من قائمة الدخل الشامل وقائمة التغيرات في حقوق المساهمين وقائمة التدفقات النقدية للسنة المنتهية في ذلك التاريخ، والإيضاحات حول القوائم المالية بما في ذلك ملخص للسياسات المحاسبية الهامة.

في رأينا، إن القوائم المالية المرفقة تظهر بصورة عادلة من جميع النواحي الجوهرية المركز المالي للشركة كما في 31 كانون الأول 2024، وأدائها المالي وتدقيقها النقدية للسنة المنتهية في ذلك التاريخ وفقاً للمعايير الدولية للتقارير المالية.

أساس الرأي

لقد قمنا بتدقيقنا وفقاً للمعايير الدولية للتدقيق. إن مسؤولياتنا وفقاً لهذه المعايير موضحة لاحقاً في تقريرنا ضمن فقرة مسؤولية المدقق حول تدقيق القوائم المالية.

نحن مستقلين عن الشركة وفقاً لمتطلبات مجلس معايير السلوك الأخلاقي الدولية للمحاسبين "دليل قواعد السلوك الأخلاقي للمحاسبين المهنيين" والمتطلبات الأخلاقية ذات الصلة بتدقيقنا للقوائم المالية وإنا قد أوفينا بمسؤولياتنا الأخلاقية الأخرى وفقاً لتلك المتطلبات ومتطلبات مجلس معايير السلوك الأخلاقي الدولية للمحاسبين "دليل قواعد السلوك الأخلاقي للمحاسبين المهنيين".

في اعتقادنا أن أدلة التدقيق التي حصلنا عليها كافية وملائمة لتوفر أساساً لإبداء رأينا.

أمور التدقيق الهامة

إن أمور التدقيق الهامة ونفاً لحكمنا المهني هي الأمور التي تعتبر الأكثر أهمية في تدقيقنا للقوائم المالية للسنة الحالية. إن هذه الأمور تمت دراستها في سياق تدقيقنا للقوائم المالية ككل، ولتكوين رأينا حول القوائم المالية، وليس لغرض إبداء رأي منفصل حول هذه الأمور ومنها:

أمور التدقيق الهامة	كيف قمنا بالاستجابة لأمور التدقيق الهامة
الانخفاض في قيمة الذمم التجارية نظراً للطبيعة التقديرية في عملية احتساب مخصص التدني في قيمة الذمم التجارية، وتقوم الإدارة بتقدير الانخفاض في قيمة الذمم من خلال استخدام الافتراضات والتقديرات، ونظراً لأهميتها فإنها تعتبر احد مخاطر التدقيق العامة، ولقد تم الاعتراف بمخصص تدني مقابل الذمم المدينة المشكوك في تحصيلها.	إن إجراءات التدقيق شملت دراسة إجراءات الرقابة المستخدمة من الشركة على عملية تحصيل الذمم التجارية، والتحقق من أرصدة عينة من ذمم العملاء، وتم دراسة كفاية مخصص التدني المرصود مقابل الذمم التجارية وذلك من خلال تقييم فرضيات الإدارة مع الأخذ بالاعتبار المعلومات الخارجية المتوافرة حول مخاطر الذمم الأجلة، لقد قمنا أيضاً بكفاية افصاحات الشركة حول التقديرات المهمة في الوصول للمخصص المسجل مقابل الذمم المشكوك في تحصيلها (إيضاح رقم 9).

<p>ان اجراءات التدقيق شملت اجراءات التاكيد من وجود البضاعة التي تم تسجيلها في سجلات الشركة ، وأيضا التاكيد من ان كل البضاعة الموجودة في المستودعات والتي تخص الشركة قد تم تسجيلها حتى تاريخ اعداد القوائم المالية، وان الشركة تقوم بالتاكيد من ان قيمة البضاعة التي تم تسجيلها في السجلات هي بسعر الكلفة أو القيمة القابلة للتحقق ، أيهما اقل، مع العلم انه يتم تحديد الكلفة للبضاعة الجاهزة والبضاعة تحت التصنيع على أساس طريقة المتوسط المرجح، والتي تتضمن كلفة المواد والعمالة ونسبة محددة من المصاريف الصناعية غير المباشرة، في حين يتم تحديد كلفة المواد الخام على طريقة المتوسط المرجح (إيضاح رقم 8).</p>	<p>البضاعة وقطع الغيار وفقا للمعايير الدولية لاعداد التقارير المالية، فان على الشركة التاكيد ان قيمة البضاعة تظهر على اساس الكلفة أو صافي القيمة القابلة للتحقق أيهما اقل، وتحديد التذني في قيمة البضاعة ان وجدت والتاكيد من عدم وجود تلف أو بطئ في حركة البضاعة تؤثر على القيمة القابلة للتحقق.</p> <p>الممتلكات والمعدات وفقا للمعايير الدولية لاعداد التقارير المالية، فان على الشركة مراجعة العمر الانتاجي وطريقة الاستهلاك وان تقوم باجراء اختبار لتذني القيمة التي تظهر بها الممتلكات والمعدات في المركز المالي وعند ظهور اية احداث أو تغيرات في الظروف تظهر ان هذه القيمة غير قابلة للاسترداد في حال ظهور اي مؤشر لتذني القيمة يتم احتساب خسائر تذني تبعاً لسياسة تذني قيمة الموجودات حيث تقوم الادارة بتقدير التذني بالممتلكات والمعدات من خلال استخدام الافتراضات والتقديرات ان وجدت، ونظرا لاهميتها فانها تعتبر احد امور التدقيق الهامة.</p>
---	--

معلومات أخرى
إن الإدارة مسؤولة عن المعلومات الأخرى. تتكون المعلومات الأخرى من المعلومات الواردة في التقرير السنوي غير القوائم المالية والتقرير مدقق الحسابات حولها. إننا نتوقع إن يتم تزويدنا بالتقرير السنوي بتاريخ لاحق لتقريرنا. لا يشمل رأينا حول القوائم المالية المعلومات الأخرى وأننا لا نبيدي أي نوع من التأكيد أو استنتاج حولها.

فيما يتعلق بتدقيق القوائم المالية، فان مسؤوليتنا هي قراءة المعلومات الأخرى المذكورة أعلاه عندما تصبح متاحة لنا، بحيث نقيم فيما إذا كانت المعلومات الأخرى غير متوافقة بشكل جوهري مع القوائم المالية أو المعلومات التي تم التوصل إليها من خلال تدقيقنا أو ان المعلومات الأخرى تتضمن أخطاء جوهريّة.

مسؤوليات الإدارة والأشخاص المسؤولين عن الحوكمة عن القوائم المالية
إن الإدارة مسؤولة عن إعداد القوائم المالية وعرضها بصورة عادلة وفقاً للمعايير الدولية للتقارير المالية، وعن الرقابة الداخلية التي تعتبرها الإدارة ضرورية لتمكينها من إعداد قوائم مالية خالية من أخطاء جوهريّة، سواء كانت ناشئة عن إحتيال أو عن خطأ.

عند إعداد القوائم المالية، تكون الإدارة مسؤولة عن تقييم قدرة الشركة على الاستمرار والإفصاح، عندما ينطبق ذلك، عن أمور تتعلق بالاستمرارية واستخدام أساس الإهتزازية المحاسبي، ما لم تنوي الإدارة تصفية الشركة أو إيقاف أعمالها أو لا يوجد بديلا واقعيّا غير ذلك.

إن الأشخاص المسؤولين عن الحوكمة هم المسؤولين على الإشراف على عملية التقارير المالية.

مسؤولية المدقق حول تدقيق القوائم المالية
إن أهدافنا هي الحصول على تأكيد معقول فيما إذا كانت القوائم المالية ككل خالية من الأخطاء الجوهرية، سواء كانت ناشئة عن إحتيالاً وخطأ، وإصدار تقريرنا والذي يتضمن رأينا.

التأكيد المعقول هو مستوى عالٍ من التأكيد، ولكنه ليس ضماناً بأن التدقيق الذي تم القيام به وفقاً للمعايير الدولية للتدقيق سيكتشف دائماً أي خطأ جوهري، إن وجد.

إن الأخطاء يمكن أن تنشأ من الإحتيال أو الخطأ، وتعتبر جوهرية إذا كانت، بشكل فردي أو إجمالي، ممكن أن تؤثر بشكل معقول على القرارات الاقتصادية المتخذة من قبل المستخدمين على أساس هذه القوائم المالية.

كجزء من عملية التدقيق وفقاً للمعايير الدولية للتدقيق، نقوم بممارسة الاجتهاد المهني والمحافظة على تطبيق مبدأ الشك المهني خلال التدقيق، بالإضافة إلى:

• تحديد وتقييم مخاطر الأخطاء الجوهرية في القوائم المالية، سواء كانت ناشئة عن إحتيال أو خطأ، وكذلك تصميم وتنفيذ إجراءات تدقيقٍ مستجيبة لتلك المخاطر، والحصول على أدلة تدقيق كافية وملانة لتوفر أساساً لرأينا. إن خطر عدم اكتشاف الأخطاء الجوهرية الناتجة عن إحتيال أعلى من الخطر الناتج عن الخطأ، حيث أن الإحتيال قد يشمل على التواطؤ، التزوير، الحذف المتعمد، سوء التمثيل أو تجاوز للرقابة الداخلية.

• الحصول على فهم للرقابة الداخلية ذات الصلة بالتدقيق لغايات تصميم إجراءات تدقيق مناسبة حسب الظروف، وليس لغرض إبداء رأي حول فعالية الرقابة الداخلية في الشركة.

• تقييم ملانة السياسات المحاسبية المتبعة ومدى معقولية التقديرات المحاسبية والإيضاحات ذات العلاقة المعدة من قبل الإدارة.

• الاستنتاج حول ملانة استخدام الإدارة لأساس الاستمرارية المحاسبي، وبناءً على أدلة التدقيق التي تم الحصول عليها، فيما إذا كان هنالك وجود لعدم تيقن جوهري يتعلّق بأحداث أو ظروف يمكن أن تثير شكاً جوهرياً حول قدرة الشركة على الاستمرار كمنشأة مستمرة. إذا استنتجنا عدم وجود تيقن جوهري، فإننا مطالبون أن نلفت الانتباه في تقرير تدقيقنا إلى الإيضاحات ذات العلاقة في القوائم المالية، وإذا كان الإفصاح عن هذه المعلومات غير ملانم، فسنقوم بتعديل رأينا. إن استنتاجاتنا تعتمد على أدلة التدقيق التي تم الحصول عليها حتى تاريخ تقرير تدقيقنا. ومع ذلك، فإنه من الممكن أن تتسبب أحداث أو ظروف مستقبلية في توقف الشركة على الاستمرار كمنشأة مستمرة.

• تقييم العرض العام والشكل والمحتوى للقوائم المالية بما فيها الإيضاحات وفيما إذا كانت القوائم المالية تمثل المعاملات والأحداث بشكل يحقق العرض العادل.

• لقد تواصلنا مع الأشخاص المسؤولين عن الحوكمة بخصوص، والتي هي من ضمن أمور أخرى، نطاق وتوقيت التدقيق المخطط له وملاحظات التدقيق الهامة، بما في ذلك أية نقاط ضعف هامة في الرقابة الداخلية التي تم تحديدها خلال تدقيقنا.

تقرير حول المتطلبات القانونية والتشريعية الأخرى
تحتفظ الشركة الوطنية لصناعة الصلب المساهمة العامة المحدودة لعام 2024 بسجلات محاسبية منظمة بصورة أصولية، وإن القوائم المالية المرفقة متفقة معها من كافة النواحي الجوهرية، ونوصي الهيئة العامة بالمصادقة عليها.

عمان - المملكة الأردنية الهاشمية
في 2 شباط 2025



الشركة الوطنية لصناعة الصلب المساهمة العامة المحدودة
المركز المالي كما في 31 كانون الأول 2024

31-كانون الأول-2023	31-كانون الأول-2024	إيضاح	الموجودات
دينار أردني	دينار أردني		موجودات غير متداولة
5,011,669	4,955,925	4	ممتلكات ومعدات بالصافي
17,800	-	5	مشاريع قيد التنفيذ
218,419	235,409	6	موجودات مالية بالقيمة العادلة
141,665	93,751	7	موجودات ضريبية مؤجلة
5,389,553	5,285,085		مجموع الموجودات غير المتداولة
			موجودات متداولة
2,043,839	2,297,272	8	مخزون
8,702	22,440	9	ذمم تجارية مدينة
77,804	65,293	10	أرصدة مدينة أخرى
20,443	65,125	11	النقد وما في حكمه
2,150,788	2,450,130		مجموع الموجودات المتداولة
7,540,341	7,735,215		مجموع الموجودات
			حقوق المساهمين والمطلوبات
			حقوق المساهمين
2,941,768	2,941,768	12	رأس المال المدفوع
735,442	735,442	13	احتياطي إجباري
500,958	681,842		أرباح متراكمة
(65,232)	(48,242)	6	التغيير المتراكم في القيمة العادلة
4,112,936	4,310,810		مجموع حقوق المساهمين
			المطلوبات
			مطلوبات غير متداولة
202,670	-	14	قرض طويل الأجل
			مطلوبات متداولة
2,148,662	2,254,832	15	مبالغ مستحقة لجهات ذات علاقة
83,772	120,445		ذمم تجارية دائنة
872,301	726,458	16	أرصدة دائنة أخرى
120,000	322,670	14	قرض قصير الأجل
3,224,735	3,424,405		مجموع المطلوبات المتداولة
3,427,405	3,424,405		مجموع المطلوبات
7,540,341	7,735,215		مجموع حقوق المساهمين والمطلوبات

تعتبر الإيضاحات المرفقة من رقم 1 إلى رقم 27 جزء من هذه القوائم المالية وتقرأ معها

الشركة الوطنية لصناعة الصلب المساهمة العامة المحدودة
قائمة الدخل الشامل للسنة المنتهية في 31 كانون الأول 2024

2023-كانون الأول-2023	2024-كانون الأول-2024	إيضاح	
دينار اردني	دينار اردني		
16,568,810	14,890,409	17	المبيعات
(16,334,656)	(14,693,129)	18	كلفة المبيعات
234,154	197,280		إجمالي الربح
-	(179,507)	20	مصاريف صناعية أخرى
(264,913)	(283,412)	19	مصاريف إدارية
(7,526)	(7,597)		استهلاكات
10,818	7,766	21	إيرادات أخرى
-	24,579	6	ارباح استثمارات
-	265,469		رد مخصص الديون المشكوك في تحصيلها
4,579	534		رد مخصصات (إجازات ومساهمة الدين)
(22,888)	25,112		ربح (خسارة) السنة قبل الضريبة
-	-	22	ضريبة دخل (اقتطاع)
(22,888)	25,112		ربح (خسارة) السنة
			يضاف بنود الدخل الشامل الأخرى
14,213	16,990	6	فرق قيمة عادلة
-	203,686		تسويات قضايا (كوبري عام 2008)
40,000	(47,914)	7	التغيير في الموجودات الضريبية
31,325	197,874		مجموع الربح (الخسارة) الشامل
دينار / سهم	دينار / سهم		
(0.008)	0.009	23	حصة السهم الأساسية من ربح (خسارة) السنة

تعتبر الإيضاحات المرفقة من رقم 1 إلى رقم 27 جزءاً من هذه القوائم المالية وتقرأ معها

الشركة الوطنية لصناعة الصلب المساهمة العامة المحدودة
قائمة التغييرات في حقوق المساهمين للسنة المنتهية في 31 كانون الاول 2024

حقوق المساهمين	أرباح(خسائر) متراكمة	التغيير المتراكم في القيمة العادلة لموجودات مالية	احتياطي إجباري	رأس المال المصرح به والمدفوع	
دينار أردني	دينار أردني	دينار أردني	دينار أردني	دينار أردني	
4,112,936	500,958	(65,232)	735,442	2,941,768	الرصيد كما في 2024/01/01
25,112	25,112	-	-	-	ربح السنة
(47,914)	(47,914)	-	-	-	تخفيض منافع ضريبية متحققة
203,686	203,686	-	-	-	تسويات قضايا (كوبري عام 2008)
16,990	-	16,990	-	2,941,768	فرق قيمة عادلة
4,310,810	681,842	(48,242)	735,442	2,941,768	الرصيد كما في 2024/12/31
4,081,611	483,846	(79,445)	735,442	2,941,768	الرصيد كما في 2023/01/01
(22,888)	(22,888)	-	-	-	خسائر السنة
40,000	40,000	-	-	-	منافع ضريبية متحققة
14,213	-	14,213	-	-	فرق قيمة عادلة
4,112,936	500,958	(65,232)	735,442	2,941,768	الرصيد كما في 2023/12/31

تعتبر الإيضاحات المرفقة من رقم 1 إلى رقم 27 جزء من هذه القوائم المالية وتقرأ معها

الشركة الوطنية لصناعة الصلب المساهمة العامة المحدودة
قائمة التدفقات النقدية للسنة المنتهية في 31 كانون الاول 2024

31 كانون الأول، 2023	31 كانون الأول، 2024	
دينار أردني	دينار أردني	
		<u>التدفقات النقدية من عمليات التشغيل</u>
(22,888)	25,112	ربح (خسارة) السنة قبل الضريبة
		التعديلات
121,052	74,658	استهلاكات
-	203,686	تسويات قضايا (كوبري عام 2008)
		التغير في رأس المال العامل
810,338	(253,433)	مخزون
25,965	(13,738)	ذمم تجارية مدينة
93,758	12,511	أرصدة مدينة أخرى
36,565	36,672	ذمم تجارية دائنة
(212,463)	(145,843)	أرصدة دائنة أخرى
852,327	(60,375)	صافي التدفقات النقدية المستخدمة في عمليات التشغيل
		<u>التدفقات النقدية من عمليات الاستثمار</u>
(219,918)	(18,914)	إضافات على الممتلكات ومعدات
6,231	17,800	مشاريع قيد التنفيذ
(213,687)	(1,114)	صافي التدفقات النقدية المستخدمة في عمليات الاستثمار
		<u>التدفقات النقدية من عمليات التمويل</u>
(150,000)	-	قروض قصيرة وطويلة الأجل
(513,447)	106,171	مبالغ مستحقة لجهات ذات علاقة
(663,447)	106,171	صافي التدفقات النقدية المستخدمة في عمليات التمويل
(24,807)	44,682	صافي التغير في النقد وما في حكمه
45,250	20,443	النقد وما في حكمه 1 كانون ثاني 2024
20,443	65,125	النقد وما في حكمه 31 كانون أول 2024

تعتبر الإيضاحات المرفقة من رقم 1 إلى رقم 27 جزء من هذه القوائم المالية وتقرأ معها

(1) معلومات عامة

◆ تأسست الشركة الوطنية لصناعة الصلب المساهمة العامة المحدودة بتاريخ 1 كانون الثاني 1979 وسجلت في سجل الشركات المساهمة العامة المحدودة لدى مراقب عام الشركات بوزارة الصناعة والتجارة تحت الرقم (125). حصلت عدة تعديلات على رأسمال الشركة منذ تأسيسها إلى أن أصبح رأسمال الشركة 1.171.281 دينار كما في 31 كانون الأول 2013 وبتاريخ 4 آذار 2014 وافق مجلس مفوضي هيئة الأوراق المالية على تسجيل أسهم الزيادة في رأس المال والبالغة 1,000,000 سهم بسعر إصدار دينار أردني للسهم الواحد وذلك عن طريق الإصدار غير العام وتخصيصها للسادة شركة نصري المفلح وشركاه التجارية. ويبلغ رأس مال الشركة المصرح به 3,000,000 دينار أردني. ولانتهاء الفترة القانونية لتسديد كامل الجزء غير المكتتب به من رأس مال الشركة المصرح به يصبح رأس مال الشركة المصرح به والمكتتب والمدفوع 2,941,768 دينار اردني؛ بموجب كتاب مركز إيداع الأوراق المالية رقم 2661/8/1 تاريخ 2018/06/03.

◆ غايات الشركة

- صناعة حديد التسليح بجميع اصنافه ومقاساته
 - تسويق منتجات الشركة في الاسواق الداخلية والخارجية
 - جميع انواع الإتجار المرتبطة بالحديد
 - استيراد ما يلزم لتنفيذ غايات الشركة
- ◆ يقع المركز الرئيسي للشركة في الزرقاء - المملكة الأردنية الهاشمية؛ وللشركة مقر في عمان – شارع القدس.
- ◆ تم إقرار القوائم المالية للشركة من قبل مجلس الإدارة في جلسته المنعقدة بتاريخ 2025/1/21.

(2) ملخص للسياسات المحاسبية الهامة

2-1 أسس الإعداد

تم إعداد القوائم المالية للشركة الوطنية لصناعة الصلب المساهمة العامة المحدودة وفقا لمعايير التقارير المالية الدولية الصادرة عن مجلس معايير المحاسبة الدولية والتفسيرات الصادرة عن لجنة تفسيرات التقارير المالية الدولية المنبثقة عن مجلس معايير المحاسبة الدولية.

- إن الدينار الأردني هو عملة عرض القوائم المالية والذي يمثل العملة الرئيسية للشركة.
- تم إعداد القوائم المالية وفقاً لمبدأ التكلفة التاريخية؛ باستثناء الموجودات التي تظهر بالقيمة العادلة.
- إن إعداد القوائم المالية بالتوافق مع المعايير الدولية للتقارير المالية يتطلب استخدام تقديرات محاسبية أساسية ومحددة، كما يتطلب من الإدارة إبداء الرأي في عملية تطبيق السياسات المحاسبية للشركة. لقد تم الإفصاح عن المجالات التي تنطوي على درجة عالية من الاجتهاد أو التعقيد أو المجالات التي تعد فيها الافتراضات والتقديرات أساسية للقوائم المالية في الإيضاح رقم 4.

2-2 التغييرات في السياسات المحاسبية والافصاحات

الإفصاح عن التغيير في السياسات المحاسبية

1- الإفصاح عن المعايير الجديدة والتدخلت حيز التنفيذ

أصدر مجلس معايير المحاسبة الدولي تعديلات على المعيار الدولي للتقارير المالية رقم 9، ومعيار المحاسبة الدولي رقم 39، والمعيار الدولي للتقارير المالية رقم 7، والمعيار الدولي للتقارير المالية رقم 4، والمعيار الدولي للتقارير المالية رقم 16 و التي تتناول القضايا الناشئة أثناء إصلاح معدل الفائدة المعيارية بما في ذلك استبدال معدل معياري واحد بآخر بديل. نظراً للطبيعة السائدة للعقود القائمة على IBOR، يمكن أن تؤثر التعديلات على الشركات في جميع القطاعات. التعديلات سارية المفعول اعتباراً من أول كانون الثاني 2022.

تعديل على المعيار الدولي لإعداد التقارير المالية رقم 16 "عقود الإيجار" - امتيازات الإيجار ذات الصلة بفيروس كورونا نتيجة لوباء فيروس كورونا (COVID-19) تم منح امتيازات إيجار للمستأجرين. قد تتخذ هذه الامتيازات أشكالاً متنوعة، بما في ذلك إجازات الدفع وتأجيل مدفوعات الإيجار. في 28 أيار 2020، نشر مجلس معايير المحاسبة الدولية تعديلاً على المعيار الدولي لإعداد التقارير المالية رقم 16 يوفر وسيلة عملية اختيارية للمستأجرين من تقييم ما إذا كان امتياز الإيجار المتعلق بفيروس كورونا يعد تعديلاً لعقد الإيجار حيث يمكن للمستأجرين اعتبار هذه الامتيازات على أنها لم تكن تعديلات على الإيجار.

لم يكن للتعديلات والتفسيرات أعلاه أي تأثير جوهري على القوائم المالية.

2- الإفصاح عن المعايير الجديدة ولم تدخل حيز التنفيذ بعد

المعايير والتفسيرات الجديدة والمعدلة الصادرة وغير سارية المفعول بعد:

- تعديلات على المعيار الدولي لإعداد التقارير المالية رقم 3، "مجموعات الأعمال": تحديث إشارة في المعيار الدولي للتقارير المالية رقم 3 إلى المفاهيم إطار عمل لإعداد التقارير المالية دون تغيير متطلبات المحاسبة لمجموعات الأعمال.
- التعديلات على معيار المحاسبة الدولي رقم 16، "الممتلكات والآلات والمعدات": تمنع المجموعة من الخصم من تكلفة الممتلكات والآلات والمعدات المبالغ المستلمة من بيع الأصناف المنتجة أثناء قيام المجموعة بإعداد الأصل للاستخدام المقصود. بدلاً من ذلك، سوف تعترف المجموعة بعائدات المبيعات هذه والتكلفة ذات الصلة في الربح أو الخسارة.
- التعديلات على معيار المحاسبة الدولي رقم 37، "المخصصات والمطلوبات الطارئة والأصول المحتملة": تحدد هذه التعديلات التكاليف التي تتضمنها المجموعة عند تقييم ما إذا كان العقد سيتسبب في خسارة.
- الموجودات الضريبية المؤجلة والالتزامات الناشئة عن معاملة واحدة - تعديلات على معيار المحاسبة الدولي رقم 12 تتطلب التعديلات على معيار المحاسبة الدولي رقم 12 ضرائب الدخل من الشركات الاعتراف بالضريبة المؤجلة على المعاملات التي عند الاعتراف الأولي تؤدي إلى مبالغ متساوية من الفروقات المؤقتة الخاضعة للخصم والخاضعة للضريبة. ستنطبق عادةً على المعاملات مثل عقود إيجار المستأجرين والالتزامات إنهاء الخدمة وستتطلب الاعتراف بموجودات ومطلوبات ضريبية مؤجلة إضافية.
- بيع أو المساهمة في الأصول بين مستثمر وشركته التابعة أو مشروع مشترك - تعديلات على المعيار الدولي للتقارير المالية رقم 10 ومعيار المحاسبة الدولي 28؛ أجرى مجلس معايير المحاسبة الدولية تعديلات محدودة النطاق على

المعيار الدولي للتقارير المالية رقم 10 للبيانات المالية الموحدة ومعيار المحاسبة الدولي 28 للاستثمارات في الشركات التابعة والمشاريع المشتركة. توضح التعديلات المعالجة المحاسبية للمبيعات أو المساهمة في الأصول بين المستثمر وشركاته التابعة أو المشاريع المشتركة. وهي تؤكد أن المعالجة المحاسبية تعتمد على ما إذا كانت الأصول غير النقدية المباعة أو المساهمة في شركة تابعة أو مشروع مشترك تشكل "نشاطاً تجارياً" (على النحو المحدد في المعيار الدولي لإعداد التقارير المالية رقم 3 "اندماج الأعمال").

لم يكن لهذه التغييرات والتعديلات للمعايير الدولية أية تأثير على السياسات المحاسبية للشركة ولا تتطلب أثر رجعي.

3-2 ترجمة العملات الأجنبية

أ- عملة عرض القوائم المالية

يتم تقييم البنود الظاهرة في القوائم المالية باستخدام عملة البيئة الاقتصادية الرئيسية التي تمارس الشركة نشاطاتها من خلالها ("العملة التشغيلية"). إن عملة عرض هذه القوائم المالية هي الدينار الأردني.

ب- العمليات والأرصدة

يتم ترجمة العمليات بالعملات الأجنبية إلى العملة المحلية بالأسعار السائدة بتاريخ العملية. يتم تسجيل أرباح وخسائر ترجمة العمليات بالعملات الأجنبية الناتجة عن تسوية العمليات، وعن ترجمة الموجودات والمطلوبات المالية بالعملات الأجنبية في نهاية السنة حسب أسعار الصرف السائدة بتاريخ المركز المالي في قائمة الدخل ضمن بند إيرادات أخرى.

4-2 ممتلكات وآلات ومعدات

يتم تسجيل الممتلكات والآلات والمعدات بسعر الكلفة التاريخية بعد تنزيل الاستهلاكات باستثناء الأراضي. تشمل الكلفة التاريخية المصاريف المتعلقة باقتناء هذه الممتلكات والآلات والمعدات.

يتم تضمين التكاليف اللاحقة لقيمة الموجودات أو احتسابها على أنها موجودات منفصلة بطريقة مناسبة، عندما يكون هناك احتمال تدفق منافع اقتصادية مستقبلية للشركة من تلك الموجودات ويكون من الممكن قياس كلفة تلك الموجودات بطريقة موثوق بها. يتم شطب القيمة الدفترية للبند المستبدل. يتم تسجيل جميع مصاريف التصليحات والصيانة الأخرى عند تكبدها في قائمة الدخل.

لقد تم احتساب الاستهلاك باستخدام طريقة الطاقة المستغلة بالنسبة لبنود خط الإنتاج الرئيسية أما باقي الأصول غير الإنتاجية فقد استهلكت بطريقة القسط الثابت.

- يتم مراجعة القيمة المتبقية والعمر الإنتاجي للموجودات، وتعديلها إن لزم، عند نهاية كل سنة مالية.
- تتراوح نسب الاستهلاك ما بين 2% إلى 25%
- عندما يقل المبلغ الممكن استرداده من أي من الممتلكات والآلات والمعدات عن صافي قيمتها الدفترية فإنه يتم تخفيض قيمتها إلى القيمة الممكن استردادها وتسجل قيمة التدني في قائمة الدخل (إيضاح 2-6).
- تحدّد الإرباح أو الخسائر الناتجة عن استبعاد الممتلكات والآلات والمعدات بالاستناد إلى الفرق بين القيمة الدفترية وعائدها ويتم تسجيلها في قائمة الدخل.

5-2 أعمال تحت التنفيذ

تظهر المشاريع تحت التنفيذ بالكلفة وتتضمن كلفة الإنشاءات ومعدات خط الإنتاج والمصاريف المباشرة. ولا يتم استهلاك الأعمال تحت التنفيذ إلا حين اكتمال الموجودات المتعلقة بها لتصبح جاهزة للاستخدام.

6-2 التدني في قيمة الموجودات غير المالية

يتم مراجعة الموجودات غير المالية لكي يتم تحديد خسارة التدني في قيمتها عندما تشير الأحداث أو التغيرات في الظروف إلى أن القيمة الدفترية قد لا تكون قابلة للاسترداد. يتم احتساب خسارة التدني في القيمة بمقدار المبلغ الذي تتجاوز به القيمة الدفترية للموجودات عن القيمة الممكن استردادها. والقيمة الممكن استردادها هي القيمة العادلة للموجودات بعد تنزيل تكاليف البيع أو القيمة من الاستخدام أيهما أعلى. ولأغراض تقييم تدني القيمة، يتم تجميع الموجودات في أدنى المستويات التي يوجد لها تدفقات نقدية يمكن تحديدها بشكل منفصل (وحدات توليد النقد). يتم مراجعة الموجودات غير المالية التي تعرضت لتدني في قيمتها لاحتمال عكس انخفاض القيمة بتاريخ كل تقرير مالي للشركة.

7-2 الموجودات المالية بالقيمة العادلة

إن الموجودات المالية بالقيمة العادلة هي موجودات مالية (خلافًا للمشتقات المالية) إما يتم تحديدها ضمن هذه الفئة أو لا ينطبق تصنيفها على أي من التصنيفات الأخرى.

- يتم تصنيف هذه الموجودات ضمن الموجودات غير المتداولة إلا إذا كان لإدارة الشركة النية لبيع هذه الاستثمارات خلال 12 شهراً من تاريخ قائمة المركز المالي.
- يتم إثبات الموجودات المالية المتوفرة للبيع بالقيمة العادلة عند الشراء مضافاً إليها مصاريف الاقتناء. ويعاد تقييمها في تاريخ القوائم المالية بالقيمة العادلة ويتم تسجيل التغيرات اللاحقة في القيمة العادلة في قائمة الدخل الشامل في نفس الفترة. (معييار 9)
- عند بيع أو انخفاض الاستثمارات المصنفة في بند المتوفرة للبيع، يتم إثبات التغير المتراكم في القيمة العادلة والظاهر في حقوق الملكية في قائمة الدخل كإيرادات أو خسائر ناتجة عن الاستثمارات.
- يمكن استرجاع خسارة التدني التي تم تسجيلها سابقاً في قائمة الدخل إذا ما تبين بموضوعية ان الزيادة في القيمة العادلة قد حدثت في فترة لاحقة لتسجيل خسائر التدني، حيث يتم استرجاع خسائر التدني لأدوات الدين من خلال قائمة الدخل.
- تظهر الموجودات المالية التي لا يمكن تحديد قيمتها العادلة بشكل يعتمد عليه بالكلفة ويتم تسجيل أي تدني في قيمتها في قائمة الدخل.

8-2 الموجودات والمطلوبات الضريبية المؤجلة

إن الضرائب المؤجلة هي الضرائب المتوقعة دفعها أو استردادها نتيجة الفروقات الزمنية المؤقتة بين قيمة الموجودات في القوائم المالية والقيمة التي يتم احتساب الربح الضريبي على أساسها. يتم احتساب الضرائب المؤجلة وفقاً للنسب الضريبية التي يتوقع تطبيقها عند تسوية الالتزام الضريبي أو تحقيق الموجودات الضريبية.

9-2 المخزون

يتم تسعير المخزون بالكلفة أو بصافي القيمة القابلة للاسترداد أيهما أقل. يتم تحديد الكلفة باستخدام طريقة المتوسط المرجح تشمل كلفة المخزون الجاهز وتحت التصنيع (البضاعة شبه الجاهزة) المواد الخام مضافاً إليها الرواتب والأجور المباشرة وتكاليف الإنتاج المباشرة ومصاريف الإنتاج غير المباشرة. إن القيمة القابلة للاسترداد هي قيمة البيع التقديرية ضمن النشاط الاعتيادي للشركة بعد تنزيل مصاريف البيع المتوقعة. يتم تكوين مخصص للبضاعة نتيجة تدني الأسعار أو معيب بالبضاعة

10-2 ذمم تجارية مدينة

تمثل الذمم التجارية المدينة مبالغ مستحقة من عملاء مقابل بيع بضائع ضمن النشاط الاعتيادي للشركة. ويتم تصنيف الذمم التجارية المدينة كموجودات متداولة إذا كانت مستحقة القبض خلال سنة واحدة أو اقل وموجودات غير متداولة إذا كانت مستحقة القبض خلال أكثر من سنة. يتم الاعتراف الأولي بالذمم التجارية المدينة بقيمتها العادلة و تقاس لاحقاً على أساس الكلفة المطفأة باستخدام طريقة الفائدة الفعلية و بعد تنزيل مخصص التدني في القيمة.

11-2 التدني في قيمة الموجودات المالية

تقوم الشركة بمراجعة القيم المثبتة للموجودات المالية في تاريخ القوائم المالية لتحديد فيما إذا كانت هنالك مؤشرات تدل على تدني في قيمتها افراديا أوبالإجمالي وفي حالة وجود مثل هذه المؤشرات يتم تقدير القيمة القابلة للاسترداد من اجل تحديد خسارة التدني.

يتم تكوين مخصص التدني للذمم المدينة التجارية عندما يتوفر الإثبات بأن الشركة لن تتمكن من تحصيل جميع المبالغ المستحقة وفقاً لشروط الدين الأصلية. إن مواجهة المدين لمصاعب مالية هامة أو وجود احتمالية للإفلاس أو إعادة الهيكلة المالية للمدين و التخلف أو التأخير في الدفع هي مؤشرات على وجود تدني في الذمم المدينة. تمثل قيمة المخصص الفرق ما بين القيمة الدفترية للموجودات و القيمة الحالية للتدفقات النقدية المتوقعة المخصومة بسعر الفائدة السوقية يتم تخفيض القيمة الدفترية للموجودات باستخدام حساب مخصص. ويتم إدراج الخسارة في قائمة الدخل. يتم شطب الذمم التجارية المدينة غير القابلة للتحصيل في حساب مخصص تدني الذمم التجارية. و في حال تحصيل الذمم التي تم شطبها سابقاً يتم تسجيلها ضمن الإيرادات الأخرى في قائمة الدخل.

12-2 النقد وما في حكمه

يتكون النقد وما في حكمه من النقد في الصندوق ولدى البنوك بتواريخ استحقاق ثلاثة أشهر.

13-2 ذمم تجارية دائنة

تمثل الذمم الدائنة بالمبالغ المالية المستحقة على الشركة مقابل البضائع والخدمات المقدمة من الموردين ضمن نشاط الشركة الاعتيادي. يتم تصنيف الذمم التجارية كمطلوبات متداولة إذا كانت مستحقة خلال سنة واحدة أو اقل و كمطلوبات غير متداولة إذا كانت مستحقة الدفع خلال فترة أكثر من سنة. يتم الاعتراف الأولي بالذمم الدائنة بالقيمة العادلة ومن ثم تدرج بالكلفة المطفأة باستخدام طريقة الفائدة الفعلية.

14-2 مخصصات

يتم تسجيل المخصصات عندما يترتب على الشركة التزام قانوني حالي أو متوقع نتيجة لأحداث سابقة على أن يكون من المحتمل حصول تدفقات نقدية لتسديد هذا الالتزام، وأنه بالإمكان تقدير قيمتها بصورة موثوق بها.

15-2 القروض

يتم الاعتراف بالقروض في البداية على أساس القيمة العادلة، بالصافي من التكاليف المتكبدة من العملية، ومن ثم تدرج القروض بالكلفة المطفأة. يتم إثبات أية فروقات بين المبالغ المستلمة (بعد حسم تكاليف العملية) وقيمة السداد في قائمة الدخل الشامل خلال فترة عمر القرض باستخدام طريقة الفائدة الفعلية.

16-2 الاعتراف بالإيرادات

تمثل الإيرادات القيمة العادلة للمبلغ النقدي المستلم أو المدين للمخزون المباع ضمن النشاط الاعتيادي للشركة. تظهر الإيرادات صافية من الضرائب المضافة والمرتجعات والخصومات الممنوحة. تقوم الشركة بالاعتراف بالإيرادات عندما يتم قياس الإيرادات بشكل موثوق بهويكون من المرجح تدفق منافع اقتصادية مستقبلية للشركة.

- مبيعات البضائع

يتم الاعتراف بإيراد بيع البضائع عند استلام العميل للبضائع وانتقال مخاطر الملكية له.

17-2 ضريبة الدخل

تحسب مصاريف الضرائب المستحقة على أساس الإرباح الخاضعة للضريبة، وتختلف الإرباح الخاضعة للضريبة عن الإرباح المعلنة في القوائم المالية لان الإرباح المعلنة تشمل إيرادات غير خاضعة للضريبة، أو مصاريف غير قابلة للتزليل في السنة المالية وإنما في سنوات لاحقة، أو الخسائر المتراكمة المقبولة ضريبياً، أو بنود ليست خاضعة أو مقبولة التزليل لأغراض ضريبية.

تحسب الضرائب بموجب النسب الضريبية المقررة بموجب القوانين والأنظمة والتعليمات.

18-2 مزايا الموظفين

بخصوص خطط المزايا محددة المشاركة فان الشركة تقوم بدفع مشاركات بشكل إجباري لصندوق تأمين التقاعد والمُدار من قبل مؤسسة حكومية (مؤسسة الضمان الاجتماعي). لا يترتب على الشركة أي التزامات أخرى عند دفع مشاركتها ويتم إدراج هذه المشاركات كمصروف الضمان الاجتماعي عند استحقاقها.

19-2 فئات الأدوات المالية

2023	2024	
دينار	دينار	
		<u>الموجودات حسب قائمة المركز المالي</u>
		الذمم المدينة
8,702	22,440	ذمم تجارية مدينة
		أرصدة مدينة أخرى
27,707	23,755	(باستثناء المصاريف المدفوعة مقدماً والتأمينات والأمانات)
20,443	65,125	نقد في الصندوق ولدى البنوك
56,852	111,320	
		<u>المطلوبات حسب قائمة المركز المالي</u>
		قروض
322,670	322,670	
2,148,662	2,254,832	مبالغ مستحقة لجهات ذات علاقة
83,772	120,445	ذمم تجارية دائنة
453,604	409,436	أرصدة دائنة أخرى (باستثناء الالتزامات القانونية)
3,008,708	3,107,383	

(3) التقديرات والاجتهادات المحاسبية ذات الأهمية

تجري الشركة تقييماً مستمراً للتقديرات والاجتهادات المحاسبية التي تستند إلى الخبرة السابقة وعوامل أخرى بما في ذلك توقعات الأحداث المرتقبة التي يعتقد أنها معقولة استناداً إلى الظروف الراهنة.

تقوم الشركة بإعداد تقديرات وافتراضات تتعلق بالمستقبل. إن التقديرات المحاسبية الناتجة بطبيعتها نادراً ما تساوي النتائج الفعلية ذات الصلة. تتمثل التقديرات والافتراضات التي لها مخاطر كبيرة وتسبب تعديلاً جوهرياً على القيم الدفترية للموجودات والمطلوبات خلال السنة المالية القادمة فيما يلي:

أ. مخصص تدني الذمم المدينة

تقوم الشركة بتكوين مخصص الذمم التجارية المدينة وفقاً للسياسة المحاسبية المبينة في (إيضاح 2-10). يتم مقارنة القيم القابلة للاسترداد من الذمم التجارية المدينة مع القيمة الدفترية لهذه الذمم، وذلك لتحديد قيمة المخصص. إن هذه الاحتمالات تتطلب استخدام تقديرات.

ب. القيمة العادلة

الأدوات المالية المسجلة بالقيمة العادلة تستند إلى طريقة التقييم، حيث يتم تعريف المستويات المختلفة على النحو التالي:

- المستوى 1: الأسعار المعلنة لموجودات أو المطلوبات في أسواق نشطة.
- المستوى 2: الأسعار المعلنة في الأسواق النشطة لموجودات ومطلوبات مالية مشابهة، أو طرق تقييم أسعار أخرى تكون المعطيات الجوهرية لها مبنية على معلومات سوقية.
- المستوى 3: طريقة التسعير التي لا تكون فيها جميع المعطيات الجوهرية مبنية على معلومات سوقية يمكن ملاحظتها.
- تتمثل الأدوات المالية في الموجودات المالية والمطلوبات المالية.
- تتكون الموجودات المالية من النقد في الصندوق ولدى البنوك والذمم المدينة وبعض الأرصدة المدينة الأخرى. كما تتكون المطلوبات المالية من الذمم الدائنة والقروض وبعض الأرصدة الدائنة الأخرى.
- تقوم الشركة بتقييم القيمة العادلة للموجودات المالية عند عدم توفر أسعار معلنة أو عدم وجود تداول نشط عن طريق واحدة من الطرق التالية:
- مقارنتها بالقيمة السوقية الحالية لأداة مالية مشابهة إلى حد كبير.
- تحليل التدفقات النقدية المستقبلية وخصم التدفقات النقدية المتوقعة بنسبة مستخدمة في أداة مالية مشابهة لها

ج. ضريبة الدخل

تخضع الشركة لضريبة الدخل وبالتالي فإن ذلك يتطلب اجتهادات كبيرة في تحديد مخصص ضريبة الدخل. تقوم الشركة بإثبات مطلوبات ضريبة الدخل بناءً على توقعاتها حول ما إذا كان سينتج عن التدقيق الضريبي أية ضريبة إضافية. إذا كان التقدير النهائي للضريبة مختلفاً عن ما تمّ تسجيله فإن الفروقات ستؤثر على ضريبة الدخل الحالية في الفترة التي يتبين فيها وجود تلك الفروقات.

الشركة الوطنية لصناعة الصلب المساهمة العامة المحدودة
إيضاحات حول القوائم المالية
31 كانون الأول 2024

(4) ممتلكات وألات ومعدات :

التكلفة التاريخية 2024	الأرض	مباني و انشاءات	موجودات مكتبية	اليات وسيارات	الاجهزة والكمبيوترات	خط الانتاج	الاجمالي
الرصيد في 2024-01-01	1,409,835	1,079,410	26,457	57,537	109,544	3,826,514	6,509,297
الاضافات	-	181	-	-	933	17,800	18,914
الاستيعادات	-	-	-	-	-	-	-
الرصيد في 2024-12-31	1,409,835	1,079,591	26,457	57,537	110,477	3,844,314	6,528,211
مجمع الاستهلاك 2024	الأرض	مباني و انشاءات	موجودات مكتبية	اليات وسيارات	الاجهزة والكمبيوترات	خط الانتاج	الاجمالي
الرصيد في 2024-01-01	-	235,878	26,323	47,191	73,648	1,114,588	1,497,628
الاضافات	-	18,165	26	5,102	3,351	48,014	74,658
الاستيعادات	-	-	-	-	-	-	-
الرصيد في 2024-12-31	-	254,043	26,349	52,293	76,999	1,162,602	1,572,286
القيمة الدفترية 2024	1,409,835	825,548	108	5,244	33,478	2,681,712	4,955,925
التكلفة التاريخية 2023	الأرض	مباني و انشاءات	موجودات مكتبية	اليات وسيارات	الاجهزة والكمبيوترات	خط الانتاج	الاجمالي
الرصيد في 2023-01-01	1,409,835	985,730	26,307	57,537	107,369	3,702,601	6,289,379
الاضافات	-	93,680	150	-	2,175	123,913	219,918
الاستيعادات	-	-	-	-	-	-	-
الرصيد في 2023-12-31	1,409,835	1,079,410	26,457	57,537	109,544	3,826,514	6,509,297
مجمع الاستهلاك 2023	الأرض	مباني و انشاءات	موجودات مكتبية	اليات وسيارات	الاجهزة والكمبيوترات	خط الانتاج	الاجمالي
الرصيد في 2023-01-01	-	215,715	26,305	42,089	69,413	1,023,054	1,376,576
الاضافات	-	20,163	18	5,102	4,235	91,534	121,052
الاستيعادات	-	-	-	-	-	-	-
الرصيد في 2023-12-31	-	235,878	26,323	47,191	73,648	1,114,588	1,497,628
القيمة الدفترية 2023	1,409,835	843,532	134	10,346	35,896	2,711,926	5,011,669

الشركة الوطنية لصناعة الصلب المساهمة العامة المحدودة
إيضاحات حول القوائم المالية
31 كانون الأول 2024

(5) اعمال قيد التنفيذ

2023	2024	
دينار	دينار	
17,800	-	خط إنتاج السماكات المتدنية تحت الإنشاء
17,800	-	

- تمت اضافة خط السماكات المتدنية الى الاصول الانتاجية

(6) موجودات مالية بالقيمة العادلة

2023	2024	
دينار	دينار	
283,651	283,651	رصيد الموجودات بداية السنة
(65,232)	(48,242)	تخفيض قيمة عادلة
218,419	235,409	رصيد الموجودات نهاية السنة
163,859	163,859	عدد الأسهم

- هذه الاسهم تمثل استثمارات الشركة في شركة صناعة الحديد والصلب الاردنية ؛ علما بأن هذه الشركة قامت بتوزيع ارباح على المساهمين ؛ وهي شركة مساهمة محدودة المسؤولية واسهمها غير مدرجة في السوق المالي

(7) موجودات ضريبية مؤجلة:

2023	2024	
دينار	دينار	
101,665	141,665	رصيد بداية السنة
40,000	(47,914)	تعديلات
141,665	93,751	رصيد نهاية السنة

(8) مخزون :

2023	2024	
دينار	دينار	
812,584	1,152,582	البضاعة الجاهزة
327,684	463,412	المواد الخام
45,830	18,319	قصاير وخردة وبرادة
42,715	26,929	مواد إنتاج مساعدة
279,123	114,321	بضاعة (بليت بالطريق)
535,903	521,709	قطع غيار
2,043,839	2,297,272	

- تم تقييم مخزون القصاير والخردة والبرادة بالقيمة القابلة للاسترداد (القيمة السوقية)؛ وتم تقييم مخزون البضاعة الجاهزة بالقيمة البيعية كونها أقل من الكلفة؛ أما البليت الخام والمواد المساعدة وقطع الغيار بسعر التكلفة.

الشركة الوطنية لصناعة الصلب المساهمة العامة المحدودة
إيضاحات حول القوائم المالية
31 كانون الأول 2024

(9) ذمم تجارية مدينة

2023	2024	
دينار	دينار	
477,655	225,924	الذمم المدينة
(468,953)	(203,484)	مخصص تدني الذمم المدينة
8,702	22,440	الذمم المدينة بعد المخصص
		القيمة العادلة للذمم المدينة تعادل القيمة الدفترية لتلك الذمم كما في 31 كانون الأول 2024.

(10) أرصدة مدينة أخرى

2023	2024	
دينار	دينار	
9,960	4,401	مصاريق مدفوعة مقدماً
34,302	31,302	تأمينات مستردة
422	210	سلف وإصابات
24,385	23,545	أخرى
2,900	-	بوالص واعتمادات
5,835	5,835	أمانات ضريبة دخل خدمات
77,804	65,293	

(11) النقد وما في حكمه

2023	2024	
دينار	دينار	
6,954	3,931	نقد وشيكات في الصندوق
13,489	61,194	نقد لدى البنوك
20,443	65,125	

(12) رأس المال المصرح به والمكتتب والمدفوع

يبلغ رأس مال الشركة المدفوع 2,941,768 دينار و يبلغ رأس مال الشركة المصرح به 3,000,000 دينار أردني. ولانتهاء الفترة القانونية لتسديد كامل الجزء غير المكتتب به من رأس مال الشركة المصرح به يصبح رأس مال الشركة (المصرح به والمكتتب والمدفوع 2941768 دينار أردني؛ بموجب كتاب مركز إيداع الأوراق المالية رقم 2661/8/1 تاريخ 2018/06/03).

(13) احتياطي إحصائي

يمثل رصيد الاحتياطي ما نسبته 25% من رأس المال؛ حيث ان الشركة توقفت عن الاقتطاع بعد ان وصلت لهذه النسبة.

الشركة الوطنية لصناعة الصلب المساهمة العامة المحدودة
إيضاحات حول القوائم المالية
31 كانون الأول 2024

(14) القروض (طويلة وقصيرة الأجل)

2023	2024	
دينار	دينار	
120,000	-	قروض قصيرة الأجل
202,670	322,670	قروض طويلة الأجل
322,670	322,670	رصيد قروض آخر السنة

(15) معاملات مع جهات ذات علاقة

تشمل الجهات ذات العلاقة المساهمين الرئيسيين وأعضاء مجلس الإدارة والإدارة التنفيذية العليا للشركة والشركات المسيطر عليها أو عليها تأثير جوهري بشكل مباشر أو غير مباشر من قبل تلك الجهات؛ وفيما يلي المعاملات مع الجهات ذات العلاقة:

2023	2024	
دينار	دينار	
2,148,662	2,254,832	مبالغ مستحقة إلى جهات ذات علاقة شركه نصري المفلح وشركاه التجارية

(16) أرصدة دائنة أخرى

2023	2024	
دينار	دينار	
70,899	70,774	أمانات أرباح مساهمين
97,706	171,654	أمانات ضريبة المبيعات
193,832	71,336	مصاريف مستحقة الدفع
33,557	40,945	رواتب الإدارة العليا المستحقة
4,864	4,870	مؤسسة الضمان الاجتماعي
49,283	46,017	مصاريف مستحقة لشركة الكهرباء الأردنية
125,923	125,923	مرايحة طويلة الأجل
4,093	3,559	مخصص إجازات موظفين
46,145	46,145	مرايحة مستحقة
175,084	-	مخصص مطالبة عوائد تنظيم
70,915	71,035	مخصص مكافأة نهاية الخدمة
-	74,200	شيكات آجلة الدفع
872,301	726,458	

(17) المبيعات

2023	2024	
دينار	دينار	
16,568,810	14,890,409	مبيعات محلية
16,568,810	14,890,409	

الشركة الوطنية لصناعة الصلب المساهمة العامة المحدودة
إيضاحات حول القوائم المالية
31 كانون الأول 2024

(18) تكلفة المبيعات

2023	2024	
دينار	دينار	
14,533,911	13,944,342	مواد خام
1,695,980	1,064,341	مصاريف صناعية
16,229,891	15,008,683	تكلفة الإنتاج
(6,460)	-	استخدام حديد لبناء سور
969,639	858,414	المنتجات الجاهزة أول المدة
17,193,070	15,867,097	المنتجات المتاحة للبيع
(858,414)	(1,173,968)	المنتجات الجاهزة آخر المدة
16,334,656	14,693,129	تكلفة مبيعات المنتجات الجاهزة

(19) مصاريف إدارية

2023	2024	
دينار	دينار	
171,040	183,097	رواتب وأجور
10,513	15,028	ضمان اجتماعي
20,587	21,630	حراسة
19,455	27,344	مصاريف حكومية
3,196	3,182	تأمين وعلاجات
5,000	4,000	أتعاب مهنية
5,000	5,000	أتعاب تدقيق
1,859	1,848	ضيافة و مواد تنظيف
3,000	3,000	كهرباء
3,714	4,521	برق و بريد و هواتف
2,217	1,974	قرطاسيه و مطبوعات
544	856	صيانة
6,500	6,151	مصاريف تأمين
2,331	3,973	مصاريف سيارات إدارية
1,790	1,688	أخرى
8,167	120	مكافأة نهاية الخدمة إداريين
264,913	283,412	إجمالي المصاريف

(20) مصاريف صناعية أخرى

تمثل المصاريف الصناعية من رواتب واجور وكهرباء ومياه واستهلاكات وغيرها من مصاريف صناعية تتكبدها الشركة في فترات غير انتاجية أما بسبب اعمال صيانة او بسبب عدم توفر المادة الاولية للانتاج ؛ أي هي انعكاس للطاقة غير المستغلة للمصاريف الصناعية الثابتة.

(21) الإيرادات الأخرى:

2023	2024	
دينار	دينار	
6,000	6,000	إيراد إيجار خزانات فيول
4,818	1,766	إيرادات أخرى
10,818	7,766	

(22) الدخل الخاضع للضريبة:

2023	2024	
(22,888)	25,112	ربح السنة
-	(175,084)	عوائد تنظيم متحققة
-	(265,469)	مخصص الديون المشكوك في تحصيلها
-	203,686	تسويات قضايا (كوبري عام 2008)
8,167	120	يرد زيادة مخصص مكافأة الخدمة
(4,579)	(534)	يرجع تعديل مخصص اجازات
(19,300)	(212,169)	الخسائر المعدلة ضريبيا

(23) حصة السهم من خسارة السنة

2023	2024	
دينار	دينار	
(22,888)	25,112	ربح (خسارة) السنة
2,941,768	2,941,768	المتوسط المرجح لعدد الأسهم خلال السنة (سهم)
(0.008)	0.009	حصة السهم الأساسية والمخفضة من ربح (خسارة) السنة (دينار/سهم)

(24) إدارة المخاطر المالية

عوامل المخاطر المالية

تتعرض الشركة لمخاطر مالية مختلفة نتيجة لنشاطاتها، وتتضمن هذه المخاطر تأثير التقلبات في السوق (مخاطر تحويل العملات) ومخاطر الائتمان ومخاطر السيولة. يركز برنامج إدارة المخاطر الإجمالية للشركة على تخفيض التأثير السلبي المحتمل على النتائج المالية للشركة إلى الحد الأدنى.

أ. مخاطر السوق

- مخاطر تحويل العملات

إن جميع تعاملات الشركة هي بالدينار الأردني والدولار الأمريكي. ولم يطرأ أي تغيير جوهري على سعر الدولار الأمريكي مقابل الدينار الأردني خلال السنة.

ب. مخاطر الائتمان

لا تتوقع إدارة الشركة أية خسائر جوهريّة نتيجة عدم الالتزام من الزبائن والمؤسسات المالية.

ج. مخاطر السيولة

إن سياسة الشركة في تقليل مخاطر السوق تتمثل بتوفير السيولة النقدية لتلبية احتياجات الشركة من خلال قرض الشريك الاستراتيجي والمؤسسة الأردنية لتطوير المشاريع الاقتصادية.

يحلل الجدول أدناه المطلوبات المالية للشركة (غير مخصومة) إلى فئات معينة كما بتاريخ قائمة المركز المالي في 31 كانون الأول 2024 بناءً على تاريخ الاستحقاق للفترات المتبقية ومعدل الفائدة السوقية.

أقل من سنة	أكثر من سنة	
دينار	دينار	
كما في 31 كانون الأول 2024		
120,000	202,670	قروض
2,254,832		مبالغ مستحقة لجهات ذات علاقة
120,445		ذمم تجارية دائنة
281,368	150,068	أرصدة دائنة أخرى (باستثناء الالتزامات القانونية)
كما في 31 كانون الأول 2023		
120,000	202,670	قروض
2,148,662		مبالغ مستحقة لجهات ذات علاقة
83,772		ذمم تجارية دائنة
281,536	172,068	أرصدة دائنة أخرى (باستثناء الالتزامات القانونية)

إدارة مخاطر رأس المال

إن هدف الشركة من إدارة رأس المال هو الحفاظ على قدرة الشركة على الاستمرار مما يحقق عائد للمساهمين ويحافظ على بنية مثلى لرأس المال، مما يؤدي إلى تخفيض تكاليف رأس المال.

تقوم الشركة بمراقبة رأس المال من خلال مراقبة نسبة المديونية. يتم احتساب هذه النسبة بتقسيم صافي الديون على مجموع رأس المال، ويتم احتساب صافي الديون من خلال حصر مجموع القروض (القروض ومبالغ مستحقة لجهات ذات علاقة)، بالصافي من النقد في الصندوق ولدى البنوك، كما هو مبين في قائمة المركز المالي. أما مجموع رأس المال فيتم احتسابه من خلال إضافة حقوق المساهمين إلى صافي الديون، كما هو مبين في قائمة المركز المالي.

الشركة الوطنية لصناعة الصلب المساهمة العامة المحدودة
إيضاحات حول القوائم المالية
31 كانون الأول 2024

بلغت نسبة المديونية كما يلي:

2023	2024	
دينار	دينار	
2,471,332	2,577,502	مجموع القروض
(20,443)	(65,125)	النقد وما في حكمه
2,450,889	2,512,377	صافي الديون
4,112,936	4,310,810	مجموع حقوق الملكية
6,563,825	6,823,187	مجموع رأس المال
٪37	٪37	نسبة المديونية

(25) الوضع الضريبي

لقد قامت دائرة ضريبة الدخل والمبيعات بمراجعة ومناقشة الكشوف المقدمة من الشركة لضريبة الدخل للعامين 2022 و 2023 وتمت تسويتها مع تدوير خسائر من السنوات السابقة والبالغة 468 الف دينار لصالح الشركة. أما عن إقرارات ضريبة المبيعات فأن الدائرة كانت قد دقت لهيئة أذار 2024 وتم قبولها .

(26) الاسعار التحويلية في معاملات الاطراف ذات العلاقة

-تتبع الشركة سياسة الاسعار التحويلية في المعاملات مع الأطراف ذات العلاقة (وفقا لقانون ضريبة الدخل – نظام رقم (40) لسنة 2022 نظام الاسعار التحويلية لغايات ضريبة الدخل والتعليمات التنفيذية رقم (3) لسنة 2022 الخاصة بالاسعار التحويلية وتستخدم طريقة السعر المقارن في اعتماد الاسعار التحويلية ولم يكن هنالك فروقات في مصروف ضريبة الدخل نتيجة أتباع هذه السياسة.

(27) التزامات محتملة

لا يوجد على الشركة بتاريخ القوائم المالية التزامات محتملة كما في 31 كانون الأول 2024 بخلاف كفالة بنكية قيمتها خمسة آلاف دينار وهي كفالة استخدام عمالة أجنبية؛ أما عن قضايا مرفوعة من /أو على الشركة فكما ورد في كتاب محامي الشركة فأن القضايا المقامة من أو على الشركة قيد النظر وسيكون البت فيها للقضاء.